



T.C

SARIÇAM KAYMAKAMLIĞI

İLÇE MİLLİ EĞİTİM MÜDÜRLÜĞÜ

ÇARKIPARE ŞEHİT ERTAN
TOKUŞ İLKOKULU

2024-2028 STRATEJİK PLANI

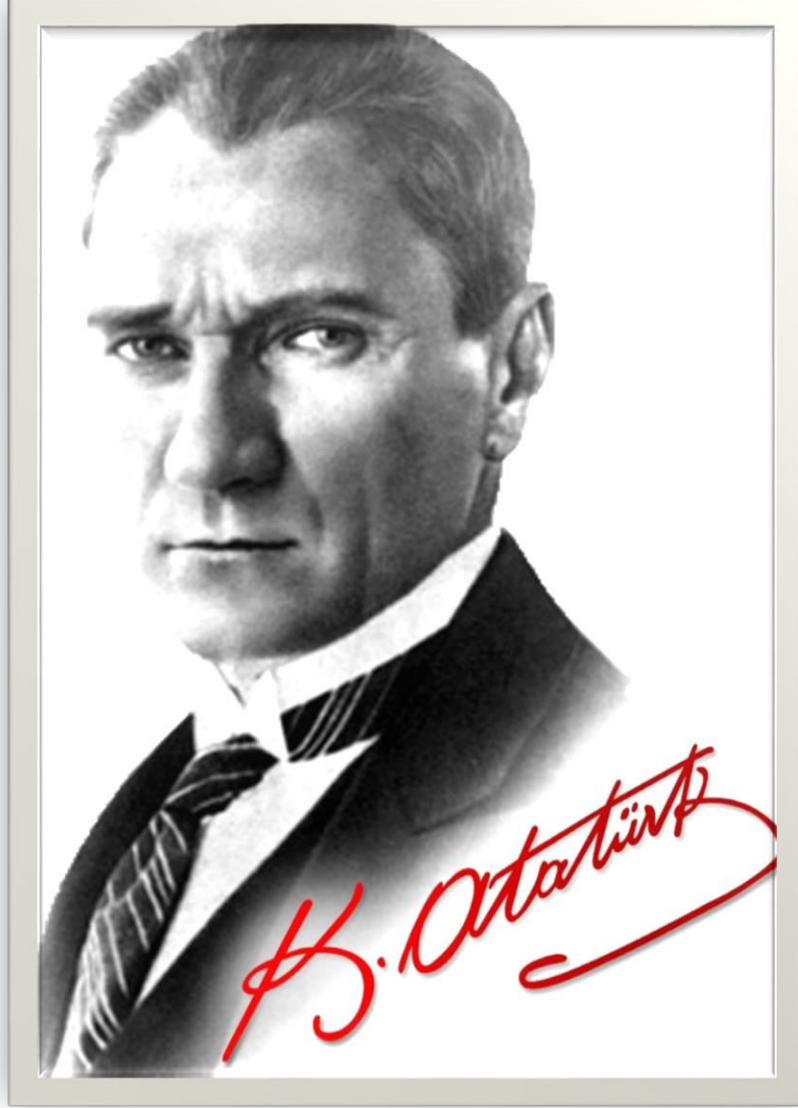


T.C

SARIÇAM KAYMAKAMLIĞI

ÇARKIPARE ŞEHİT ERTAN TOKUŞ İLKOKULU MÜDÜRLÜĞÜ

2024-2028 STRATEJİK PLANI



“Çalışmadan, yorulmadan, üretmeden, rahat yaşamak isteyen toplumlar, önce haysiyetlerini, sonra hürriyetlerini ve daha sonra da istiklal ve istikballerini kaybederler”.

Okul/Kurum Bilgileri

İli: ADANA		İlçesi: SARIÇAM	
Adres:	Çarkıpare Mah.1101 Sk.No:6	Coğrafi Konum (link)	http://meb.ai/omlLkE
Telefon Numarası:	322 502 45 99	Faks Numarası:	
e- Posta Adresi:	767527 @meb.k12.tr	Web sayfası adresi:	http://carkiparesehitertantokusilkokulu.meb.k12.tr
Kurum Kodu:	767527	Öğretim Şekli:	İkili

SUNUŞ



Günümüzde eğitim kurumlarının başarısı, etkili stratejik yönetim ve planlama süreçleriyle doğrudan ilişkilidir. Çarkıpare Şehit Ertan Tokuş İlkokulu olarak biz de, öğrencilerimizin geleceğini şekillendirecek stratejik bir yol haritası oluşturmayı ve uygulamaya koymayı hedefledik. Bu yazıda, okulumuzun 2024-2028 Stratejik Planı'nı sizlerle paylaşarak, hedeflerimiz ve planlarımız hakkında detaylı bilgi vereceğiz.

Okulumuzun vizyonu, her öğrencinin potansiyelini en üst düzeye çıkarabileceği, güvenli, destekleyici ve ilham verici bir öğrenme ortamı sunmaktır. Bu vizyon doğrultusunda belirlediğimiz stratejik hedeflerimiz arasında eğitimde kalite standartlarını artırmak, öğrenci başarısını desteklemek ve teknolojiyi etkin bir şekilde kullanarak öğretim yöntemlerimizi güçlendirmek bulunmaktadır.

Ayrıca, yeni Maarif Sistemi "temelinde bilgi, odağında beceri, hedefinde gelecek" olan bir eğitim sistemi oluşturmayı amaçlıyoruz. Öğrencilerimizin bilgi edinme becerilerini güçlendirerek, günümüzün hızla değişen dünyasına hazırlanmalarını sağlamak önceliklerimiz arasında yer almaktadır.

Stratejik planımız, okulumuzun gelecekteki gelişimini sağlam temellere dayandırmak için belirli adımlar ve öncelikler içermektedir. Öğrenci merkezli bir yaklaşımı benimseyerek, bireysel öğrenme ihtiyaçlarını karşılayacak ve öğrencilerimizin farklı yeteneklerini destekleyecek eğitim programları geliştirmeyi planlıyoruz. Ayrıca, öğrenci, veli ve topluluk katılımını artırarak şeffaf ve hesap verebilir bir yönetim anlayışı oluşturmayı hedefliyoruz.

Öğretmenlerimizin profesyonel gelişimlerini desteklemek ve motivasyonlarını artırmak, stratejik planımızın önemli bir parçasıdır. Öğretmenlerimize yönelik düzenli eğitim programları düzenleyerek, öğrencilerimize daha etkili bir şekilde eğitim verebilmeleri için gereken desteği sağlamayı ilke ediniyoruz. Stratejik planımızın bir diğer önemli unsuru, veli ve topluluk katılımını artırmak ve okulumuzun faaliyetlerini şeffaf bir şekilde yönetmektir. Velilerimizle güçlü bir işbirliği içinde çalışarak, öğrencilerimizin eğitim başarılarını destekleyecek ve okulumuzun topluma olan katkısını güçlendirecek adımlar atacağız.

Çarkıpare Şehit Ertan Tokuş İlkokulu olarak stratejik planımızın uygulamaya konmasıyla, eğitimde kalitemizi artırarak başarılarımızı sürdüreceğimize inanıyoruz. Öğrencilerimizin her birinin potansiyelini en üst düzeye çıkarabilmek için kararlılıkla ilerleyeceğiz. Destekleriniz ve katkılarınız için şimdiden teşekkür ederiz.

Taner KILIÇ
Okul Müdürü

İÇİNDEKİLER

1. GİRİŞ VE STRATEJİK PLANIN HAZIRLIK SÜRECİ

- 1.1. Strateji Geliştirme Kurulu ve Stratejik Plan Ekibi
- 1.2. Planlama Süreci

2. DURUM ANALİZİ

- 2.1. Kurumsal Tarihçe
- 2.2. Uygulanmakta Olan Planın Değerlendirilmesi
- 2.3. Mevzuat Analizi
- 2.4. Üst Politika Belgelerinin Analizi
- 2.5. Faaliyet Alanları ile Ürün ve Hizmetlerin Belirlenmesi
- 2.6. Paydaş Analizi
- 2.7. Kuruluş İçi Analiz

- 2.7.1. Teşkilat Yapısı
- 2.7.2. İnsan Kaynakları
- 2.7.3. Teknolojik Düzey
- 2.7.4. Mali Kaynaklar
- 2.7.5. İstatistik Veriler

2.8. Dış Çevre Analizi (Politik, Ekonomik, Sosyal, Teknolojik, Yasal ve Çevresel Çevre Analizi -PESTLE)

2.9. Güçlü ve Zayıf Yönler ile Fırsatlar ve Tehditler (GZFT) Analizi

2.10. Tespit ve İhtiyaçların Belirlenmesi

3. GELECEĞE BAKIŞ

- 3.1. Misyon
- 3.2. Vizyon
- 3.3. Temel Değerler

4. AMAÇ, HEDEF VE STRATEJİLERİN BELİRLENMESİ

- 4.1. Amaçlar
- 4.2. Hedefler
- 4.3. Performans Göstergeleri
- 4.4. Stratejilerin Belirlenmesi
- 4.5. Maliyetlendirme

5. İZLEME VE DEĞERLENDİRME

6. Tablo/Şekil/Grafikler/Ekler

1. GİRİŞ VE STRATEJİK PLANIN HAZIRLIK SÜRECİ

1.1. Strateji Geliştirme Kurulu ve Stratejik Plan Ekibi

Tablo 1. Strateji Geliştirme Kurulu ve Stratejik Plan Ekibi Tablosu

Strateji Geliştirme Kurulu Bilgileri		Stratejik Plan Ekibi Bilgileri	
Adı Soyadı	Ünvanı	Adı Soyadı	Ünvanı
Taner KILIÇ	Okul Müdürü	Cumali DURAN	Müdür Yardımcısı
Serkan	Müdür Yardımcısı	Şafak ORAN	Öğretmen
Menekşe İNCETAŞ	Öğretmen	Can Necmettin KAYA	Öğretmen
Sadriye KÖYLÜOĞLU	Öğretmen	Duygu REÇBER	Öğretmen
Arzu CAN	Okul Aile Birliği Başkanı	Arzu CAN	Okul Aile Birliği Başkanı
Ahmet ÇELİK	Okul Aile Birliği Üyesi	Azra KOCABAŞ	Öğrenci Temsilcisi

1.2. Planlama Süreci:

Stratejik planlama süreci, 2024-2028 dönemi için hazırlanan planımızın temelini oluşturmak üzere Strateji Geliştirme Kurulu ve Stratejik Plan Ekibi'nin oluşturulmasıyla başlamıştır. Bu süreç, ilk aşamada durum analizi çalışmalarına başlamış ve paydaşlarımızın katılımını sağlamak amacıyla kapsamlı anketler, toplantılar ve görüşmeler düzenlenmiştir.

Durum analizi aşamasının tamamlanmasının ardından, geleceğe yönelik hedeflerimizi ve stratejilerimizi belirlemek için ADANA İli 2024-2028 Stratejik Planı'ndan da ilham alınmıştır. Okulumuzun amaçları, hedefleri, göstergeleri ve stratejileri net bir şekilde belirlenmiştir.

Stratejik planlama süreci, okulumuzun gelecekte ulaşmak istediği ölçülebilir hedefleri belirleme ve bu hedeflere ulaşmak için gereken yolları analiz etme çabasıyla şekillendirilmiştir. Bu süreç, mevcut durumumuz ile hedeflediğimiz nokta arasındaki yolu gösteren detaylı bir plan oluşturmayı amaçlamaktadır.

2. DURUM ANALİZİ

Stratejik planlama sürecinin ilk adımı olan durum analizi, okulumuzun veya kurumumuzun mevcut konumunu değerlendirerek "nerede duruyoruz?" sorusuna yanıt aramaktadır. Bu değerlendirme, gelecekte belirleyeceğimiz amaçları, hedefleri ve stratejileri doğru bir şekilde oluşturabilmemiz için kritik bir öneme sahiptir. Durum analizi sürecinde, sahip olduğumuz kaynaklar, güçlü yönlerimiz ve gelişmeye ihtiyaç duyan alanlar detaylı bir şekilde incelenmektedir. Ayrıca, dış çevredeki olumlu veya olumsuz gelişmelerin etkileri de titizlikle değerlendirilmektedir. Bu analiz süreci, okulumuzun veya kurumumuzun iç dinamiklerini ve dış çevresini daha iyi anlamamıza yardımcı olmakta ve stratejik planlama sürecinin ileri aşamalarında daha sağlam ve etkili kararlar alabilmemizi sağlamaktadır.

Durum analizi bölümünde, aşağıdaki hususlarla ilgili analiz ve değerlendirmeler yapılmıştır;

- Kurumsal tarihçe
- Uygulanmakta olan planın değerlendirilmesi
- Mevzuat analizi
- Üst politika belgelerinin analizi
- Faaliyet alanları ile ürün ve hizmetlerin belirlenmesi
- Paydaş analizi
- Kuruluş içi analiz
- Dış çevre analizi (Politik, ekonomik, sosyal, teknolojik, yasal ve çevresel analiz)
- Güçlü ve zayıf yönler ile fırsatlar ve tehditler (GZFT) analizi
- Tespit ve ihtiyaçların belirlenmesi

2.1. Kurumsal Tarihçe

Çarkıpare Şehit Ertan Tokuş İlkokulu Adana ilinin Sarıçam İlçesi Çarkıpare Mahallesiinde bulunmaktadır. İl merkezine 13 km, ilçe merkezine 8 km uzaklıktadır. Okulumuzun doğusunda Alparslan Türkeş Bilim ve Teknoloji ve Üniversitesi batısında Adana stadyumu bulunmaktadır. Ayrıca Çukurova Üniversitesi ve Balcalı hastanesi çok yakındadır.

Okulumuz AB tarafından yaptırılmış olup şehidimiz Ertan Tokuş adıyla 2020 yılında eğitim öğretime açılmıştır. Açıldığı günden bugüne anasınıfı, ilkokul ortaokul olarak eğitim vermektedir. Okulumuz Zemin kat üzeri 2 kattan oluşmaktadır. Şu anda okulumuz 24 derslik,3 anasınıfı dersliği, toplantı salonu (100 kişilik),fen laboratuvarı, kodlama sınıfı, kütüphane, idari odalar, rehberlik servisleri, memur odası, öğretmenler odası, destek odası,2 tane özel eğitim sınıfı ve bir kantin ile hizmet vermektedir. Ayrıca okul bahçesinde 2 tane prefabrik yapıdan oluşan anasınıfı bulunmaktadır. Okulumuz bodrum katında ve okul bahçesinde yer alan spor alanları spor etkinlikleri ile halk eğitim kursları için kullanılmaktadır.

Okulumuz kurulduğu yıldan bugüne öğrenciyi merkeze alan bir eğitim anlayışı geliştirerek, hem akademik hem de sosyal anlamda olumlu bir imaj oluşturmaya devam etmektedir. Okulumuzda Proje tabanlı, yaparak yaşayarak ve Araştırma İnceleme stratejileri benimsenerek yapılan etkinlikler öğrencilerimizin hayata hazırlanmasına katkı sağlamaktadır. Sosyal aktivitelerin güçlü olması, spor alanında başarılar kazanılmasını sağlamıştır. Ayrıca 2023 yılında e Twinning projelerine katılım sağlanmış ayrıca Erasmus proje başvurusu yapılmış ancak olumlu sonuç alınmamıştır. Ayrıca Uluslararası 2 tane e Twinning projesi yürütülmüş kalite etiketi başvuruları yapılmıştır.

Okulumuzun en açık hedeflerinden biri de demokratik toplumun gerekliliği doğrultusunda öğrencilerimizin düşüncelerini özgürce ifade etmelerine olanak sağlamaktır.

Çarkıpare Şehit Ertan Tokuş İlkokulu'nun Elif Su Uludağ caddesine yakın olması ve birçok öğrencinin okula gelmek için o caddeyi geçmesi gerekmektedir. Bu durum da öğrencilerin okula geliş ve gidişleri esnasında tehlike oluşturmaktadır. Okulumuz sürekli göç alan bir bölgede ve civarın tek okulu olması nedeniyle servis ile gelen öğrencilerimiz ve velisi tarafından bırakılan çok sayıda öğrencimiz bulunmaktadır.

Okulumuzun merkeze yakın ancak şehir kalabalığından izole bir bölgede bulunması, bu nedenle de tehdit ve tehlike oluşturabilecek ortam ve unsurlardan uzak olması öğrencilerimize daha kaliteli bir eğitim-öğretim ortamı sunmaktadır.

Velilerimizin sosyo -ekonomik durumları iyidir. Son dönemlerde parçalanmış aile sayısında artış olması, öğrencilerimizin sosyal ilişkilerine, davranışlarına ve okul başarılarına olumsuz olarak yansımaktadır.

Uygulanmakta Olan Stratejik Planın Deęerlendirilmesi

Okulumuz 2020 yılında eęitim-öęretime bařladıęından 2019-2024 stratejik planı bulunmamaktadır. Yeni hazırlanacak stratejik planda mevcut çevre şartları, riskler ve üst politika belgelerinden gelen sorumluluklar dikkate alınarak yeni hedef ve performans göstergeleri belirlenmiştir.

Kütüphane ve uygulanan Adana Okuyor Projesi okuma saatleri sonucunda kitap okuma oranlarında artış olduęu gözlenmiştir. Derslik başına düşen öęrenci sayımızda her yıl artış göstermektedir. Lisansüstü eęitim alan ve mesleki hizmet içi eęitim faaliyetlerine katılan öęretmenlerimizin sayısında artış gözlenmiştir.

2.2. Yasal Yükümlülükler ve Mevzuat Analizi

Sarıçam Çarkıpare Şehit Ertan Tokuş İlkokulu Müdürlüęü, Türkiye Cumhuriyeti Devleti yapısı içinde Millî Eęitim Bakanlıęının tařra teřkilatında yer alan bir kurumdur ve tařra teřkilatındaki görevlerin yürütülmesi, devletin politikalarının valilik makamına baęlı olarak gerçekleştirilmesi müdürlüęümüzün sorumlulukları arasındadır. İl Millî Eęitim Müdürlüęü Makamına karşı müdürlüęümüz birinci dereceden sorumludur. Millî Eęitim Bakanlıęının devlet adına üstlendięi sorumluluęun yerine getirilmesi, kanun, tüzük, yönetmelik, yönerge, genelge ve emirler doęrultusunda Millî eęitim temel ilkeleri çerçevesinde kendisine baęlı birimleri izlemek, deęerlendirmek ve geliştirme yönüyle sorumlulukları kanun ve yönetmeliklerde açıkça tanımlanmıştır. Sarıçam Çarkıpare Şehit Ertan Tokuş İlkokulu Müdürlüęünün yasal yetki, görev ve sorumlulukları başta T.C. Anayasası olmak 14/6/1973 tarihli ve 1739 sayılı Millî Eęitim Temel Kanunu ve 25/8/2011 tarihli ve 652 sayılı Millî Eęitim Bakanlıęının Teřkilât ve Görevleri Hakkında Kanun Hükmünde Kararname hükümlerine dayanılarak 18/11/2012 tarih ve 28471 sayılı Resmî Gazetede yayınlanan yönetmelik esaslarına göre belirlenmiştir.

YASAL YÜKÜMLÜLÜK (GÖREVLER)	DAYANAK(KANUN, YÖNETMELİK, GENELGE, YÖNERGE)
Atama	657 Sayılı Devlet Memurları Kanunu
	Milli Eğitim Bakanlığına Bağlı Okul ve Kurumların Yönetici ve Öğretmenlerinin Norm Kadrolarına İlişkin Yönetmelik
	Milli Eğitim Bakanlığı Eğitim Kurumları Yöneticilerinin Atama ve Yer Değiştirmelerine İlişkin Yönetmelik
	Milli Eğitim Bakanlığı Öğretmenlerinin Atama ve Yer Değiştirme Yönetmeliği
Ödül, Disiplin	Devlet Memurları Kanunu
	6528 Sayılı Millî Eğitim Temel Kanunu İle Bazı Kanun ve Kanun Hükmünde Kararnamelerde Değişiklik Yapılmasına Dair Kanun
	Milli Eğitim Bakanlığı Personeline Başarı, Üstün Başarı ve Ödül Verilmesine Dair Yönerge
	Milli Eğitim Bakanlığı Disiplin Amirleri Yönetmeliği
Okul Yönetimi	1739 Sayılı Millî Eğitim Temel Kanunu
	Milli Eğitim Bakanlığı İlköğretim Kurumları Yönetmeliği
	Milli Eğitim Bakanlığı Okul Aile Birliği Yönetmeliği
	Milli Eğitim Bakanlığı Eğitim Bölgeleri ve Eğitim Kurulları Yönergesi
	MEB Yönetici ve Öğretmenlerin Ders ve Ek Ders Saatlerine İlişkin Karar
	Taşınır Mal Yönetmeliği
Eğitim-Öğretim	Anayasa
	1739 Sayılı Millî Eğitim Temel Kanunu
	222 Sayılı İlköğretim ve Eğitim Kanunu
	6287 Sayılı İlköğretim ve Eğitim Kanunu ile Bazı Kanunlarda Değişiklik Yapılmasına Dair Kanun
	Milli Eğitim Bakanlığı İlköğretim Kurumları Yönetmeliği
	Milli Eğitim Bakanlığı Eğitim Öğretim Çalışmalarının Planlı Yürütülmesine İlişkin Yönerge
	Milli Eğitim Bakanlığı Öğrenci Yetiştirme Kursları Yönergesi
	Milli Eğitim Bakanlığı Ders Kitapları ve Eğitim Araçları Yönetmeliği
	Milli Eğitim Bakanlığı Öğrencilerin Ders Dışı Eğitim ve Öğretim Faaliyetleri Hakkında Yönetmelik
Personel İşleri	Milli Eğitim Bakanlığı Personel İzin Yönergesi
	Devlet Memurları Tedavi ve Cenaze Giderleri Yönetmeliği
	Kamu Kurum ve Kuruluşlarında Çalışan Personelin Kılık Kıyafet Yönetmeliği
	Memurların Hastalık Raporlarını Verecek Hekim ve Sağlık Kurulları Hakkındaki Yönetmelik
	Milli Eğitim Bakanlığı Personeli Görevde Yükseltme ve Unvan Değişikliği Yönetmeliği
	Öğretmenlik Kariyer Basamaklarında Yükseltme Yönetmeliği
Mühür, Yazışma, Arşiv	Resmi Mühür Yönetmeliği
	Resmi Yazışmalarda Uygulanacak Usul ve Esaslar Hakkındaki Yönetmelik
	Milli Eğitim Bakanlığı Evrak Yönergesi
	Milli Eğitim Bakanlığı Arşiv Hizmetleri Yönetmeliği
Rehberlik ve Sosyal Etkinlikler	Milli Eğitim Bakanlığı Rehberlik ve Psikolojik Danışma Hizmetleri Yönet.
	Okul Spor Kulüpleri Yönetmeliği
	Milli Eğitim Bakanlığı İlköğretim ve Ortaöğretim Sosyal Etkinlikler Yönetmeliği
Öğrenci İşleri	Milli Eğitim Bakanlığı İlköğretim Kurumları Yönetmeliği
	Milli Eğitim Bakanlığı Demokrasi Eğitimi ve Okul Meclisleri Yönergesi
	Okul Servis Araçları Hizmet Yönetmeliği
İsim ve Tanıtım	Milli Eğitim Bakanlığı Kurum Tanıtım Yönetmeliği
	Milli Eğitim Bakanlığına Bağlı Kurumlara Ait Açma, Kapatma ve Ad Verme Yönetmeliği
Sivil Savunma	Sabotajlara Karşı Koruma Yönetmeliği
	Binaların Yangından Korunması Hakkındaki Yönetmelik Daire ve Müesseseler İçin Sivil Savunma İşleri Kılavuzu

2.3. Üst Politika Belgeleri Analizi

Millî Eğitim Bakanlığına görev ve sorumluluk yükleyen amir hükümlerin tespit edilmesi için tüm üst politika belgeleri ayrıntılı olarak taranmış ve bu belgelerde yer alan politikalar incelenmiştir. Bu çerçevede Çarkıpare Şehit Ertan Tokuş İlkokulu Stratejik Planı'nın stratejik amaç, hedef, performans göstergeleri ve stratejileri hazırlanırken aşağıda yer alan belgelerden yararlanılmıştır:

- On İkinci Kalkınma Planı
- Cumhurbaşkanlığı Yıllık Programı
- Orta Vadeli Program
- TÜBİTAK Vizyon 2023 Eğitim ve İnsan Kaynakları Sonuç Raporu ve Strateji Belgesi
- 5018 yılı Kamu Mali Yönetimi ve Kontrol Kanunu
- Kamu İdarelerinde Stratejik Planlamaya İlişkin Usul ve Esaslar Hakkında Yönetmelik
- Devlet Planlama Teşkilatı Kamu İdareleri İçin Stratejik Planlama Kılavuzu
- Milli Eğitim Bakanlığı 2024-2028 Stratejik Plan Hazırlık Programı
- Milli Eğitim Bakanlığı Stratejik Plan Durum Analizi Raporu
- İl Millî Eğitim Müdürlüğü Stratejik Planı
- İlçe Millî Eğitim Müdürlüğü Stratejik Planı
- 67. Hükümet Programı
- 67. Hükümet Eylem Planı
- Milli Eğitim Bakanlığı Strateji Geliştirme Başkanlığının 2022/21 Nolu Genelgesi

Üst politika belgeleri ile stratejik plan ilişkisinin kurulması amacıyla üst politika belgeleri tablosu oluşturulmuştur.

Tablo2.Üst Politika Belgeleri Analizi Tablosu

Üst Politika Belgesi	İlgili Bölüm/Referans	Verilen Görevler/İhtiyaçlar
İlçe Millî Eğitim Müdürlüğü Stratejik Planı	Amaç ve Hedeflere İlişkin Mimari	Temel Eğitim İle İlgili Tüm Amaç ve Hedefler
İl Millî Eğitim Müdürlüğü Stratejik Planı	Amaç ve Hedeflere İlişkin Mimari	Temel Eğitim İle İlgili Tüm Amaç ve Hedefler
Millî Eğitim Bakanlığı Stratejik Planı	Tablo 6: MEB Faaliyet Alanları ile Ürün ve Hizmetler	1,2,3,4,5,12,15,16,17,18,19,20,21,31,32,33,34 sayılı maddelerde yer alana Eğitim ve Öğretim ile ilgili ürün ve hizmetler 2,3,4 ve 8. Sayılı maddelerde yer alan Bilimsel, Kültürel, Sanatsal ve Sportif Faaliyetler ile ilgili ürün ve hizmetler
12. Kalkınma Planı	Yurt İçi Tasarruflar	350.2, 352.3 Sayılı Tedbir Maddeleri
	Eğitim	658, 659, 660 Sayılı Amaç Maddeleri ve Bunlara Bağlı Politika ile Tedbir Maddeleri
	Çocuk	731.2, 731.3, 731.4, 731.5, 731.6, 732.1, 732.3, 732.5,733.1, 733.2, 734.4, 735.7, 735.8, 738.2, 738.3, 739.1,739.2, 739.3, 739.4, 740.4, 742.4, 744 Sayılı Tedbir Maddeleri
	Engelli Hizmetleri	758.1, 758.2, 758.3, 758.4, 758.5 Sayılı Tedbir Maddeleri
	Kültür ve Sanat	783.1, 783.2, 783.5, 785.1, 785.2, 785.3, 789.1,789.2, 790.4, 793.2 Sayılı Tedbir Maddeleri
	Spor	796.1, 796.2, 796.3, 798.3, 799.1, 799.2, 799.3 Sayılı Tedbir Maddeleri
	Afet Yönetimi	830.7, 831.3, 832.1, 832.4, 833.6, 839.1, 839.3, 841.1 Sayılı Tedbir Maddeleri
Orta Vadeli Program (2024-2026)	Afet Yönetimi	1 Tedbir
	Dijital Dönüşüm	4 Tedbir
	Afetlere Duyarlı Bütünleşik Mekansal Planlama	1 Tedbir
	İklim Değişikliği Mevzuatı, Emisyon Ticaret Sistemi, Sınırdaki Karbon Düzenlemesi Mekanizmasına Uyum	1 Tedbir
Cumhurbaşkanlığı 2024 Yıllık Programı	Yurt İçi Tasarruflar	350.2, 352.3 Sayılı Tedbir Maddeleri
	Eğitim	661.1, 661.4, P. 661, P. 662, P. 663,P.664, P.665, P.666, P.667, P.668,P.670, P.672, P.676, P.678 Sayılı Politika ve Tedbir Maddeleri
	Çocuk	P.732, 731.2, 731.3, 731.4, 731.5,733.1, 733.2,739.3, 739.4, 740.4, 742.4, P.743,744.1 Sayılı Politika ve Tedbir Maddeleri
	Engelli Hizmetleri	758.2, 758.3 Sayılı Tedbir Maddeleri
	Kültür ve Sanat	783.1, 785.1, 785.2, 789.1 Sayılı Tedbir Maddeleri

2.4. Faaliyet Alanları ile Ürün/Hizmetlerin Belirlenmesi

Mevzuat analizi çıktıları dolayısıyla görev ve sorumluluklar dikkate alınarak okulumuzun sunduğu temel ürün ve hizmetler belirlenmiştir. Belirlenen ürün ve hizmetler Tablo3'te belirtildiği gibi belirli faaliyet alanları altında toplanmıştır. Kurumun bağlı bulunduğu anayasa, kanun, tüzük, yönetmelik, genelge ve yönergeden kaynaklanan yetki, görev ve sorumluluklarına bağlı olarak kurumun yaptığı iş ve işlemler sıralanıp gruplandırılmıştır. Böylece faaliyet alanları ve sunulan hizmetler hakkında düzenlemeye gidilmiştir.

Tablo 3. Faaliyet Alanlar/Ürün ve Hizmetler Tablosu

Faaliyet Alanı	Ürün/Hizmetler
Öğretim-eğitim faaliyetleri	<p>Eğitimi geliştirmeye yönelik görevler:</p> <ul style="list-style-type: none">*Eğitim öğretim programlarının uygulanmasını sağlamak, uygulama rehberleri hazırlamak,* Ders kitapları, öğretim materyalleri ve eğitim araç-gereçlerine ilişkin işlemleri yürütmek, etkin kullanımlarını sağlamak,*Eğitime erişimi teşvik edecek ve artıracak çalışmalar yapmak,*Eğitim hizmetlerinin yürütülmesinde verimliliği sağlamak,*Eğitim moral ortamını, okul ve kurum kültürünü ve öğrenme süreçlerini geliştirmek,*Eğitime ilişkin projeler geliştirmek, uygulamak ve sonuçlarından yararlanmak,*Ulusal ve uluslararası araştırma ve projeleri takip etmek, sonuçlarından yararlanmak,*Kamu ve özel sektör eğitim paydaşlarıyla işbirliği içinde gerekli iş ve işlemleri yürütmek,*Etkili ve öğrenci merkezli eğitimi geliştirmek ve iyi uygulamaları teşvik etmek. <p>Eğitim kurumlarına yönelik görevler:</p> <ul style="list-style-type: none">*Eğitim ortamlarının fiziki imkânlarını geliştirmek,*Eğitim kurumları arasında işbirliğini sağlamak,*Eğitim kurumlarının hizmet, verimlilik ve donatım standartlarını uygulamak, yerel ihtiyaçlara göre belirlenen çerçevede standartlar geliştirmek ve uygulamak,*Eğitim kurumlarındaki iyi uygulama örneklerini teşvik etmek, yaygınlaşmasını sağlamak,*Kutlama veya anma gün ve haftalarının programlarını hazırlamak, uygulamak,*Öğrenci velileri ve diğer tarafların eğitime desteklerini sağlayıcı faaliyetler yapmak. <p>Öğrencilere yönelik görevler:</p> <ul style="list-style-type: none">*Rehberlik ve yönlendirme çalışmalarını planlamak, yürütülmesini sağlamak,*Öğrencilerin eğitim kurumlarına aidiyet duygusunu geliştirmeye yönelik çalışmalar yapmak, *Öğrencilerin kayıt-kabul, nakil, kontenjan, ödül, disiplin ve başarı değerlendirme iş ve işlemlerinin yürütülmesini sağlamak,*Öğrencilerin ulusal ve uluslararası sosyal, kültürel, sportif etkinliklerine ilişkin iş ve işlemlerini yürütmek,*Öğrencilerin okul başarısını artıracak çalışmalar yapmak, yaptırmak,*Öğrencilerin eğitim sistemi dışında bırakılmamasını sağlayacak

	<p>tedbirleri almak, *Öğrencilerin okul dışı etkinliklerine ilişkin çalışmalar yapmak, yaptırmak, * Sporcu öğrencilere yönelik hizmetleri planlamak, yürütülmesini sağlamak. *Okul sağlık hizmetlerinin yürütülmesini sağlamak, *Eğitim, danışmanlık tedbirlerinin yazışma ve koordinesinin yürütülmesini sağlamak.</p>
<p>Rehberlik faaliyetleri</p>	<p>*Okula yeni başlayan tüm 1. sınıflarımıza ve nakil gelen öğrencilerimize okulu, sistemi, etkinlikleri tanıtılacaktır.. *Tüm sınıf düzeylerinde, öğrencilerimizi duygusal, sosyal, bilişsel ve davranışsal yönden tanımayı amaçlayan form, envanter ve test uygulamaları; bireysel görüşmeler ve gözlemleri kapsayan çalışmalar yapılacaktır. *Tüm sınıf düzeylerinde öğrencilerimizin okul kurallarına uyum sağlamaları, başarılı ve sorumluluk sahibi bireyler olarak yetişmeleri amacıyla yaş grubuna uygun olarak sürdürülen uygulamalar yürütülecektir. *Psiko-Eğitim çalışmaları ile öğrencilerin pozitif özellikler geliştirmelerine, pozitif deneyimler yaşamalarına ve öznel iyi oluşu arttırmalarına katkı sağlanacaktır. *Bellekte saklanan bilgileri gereksinim anında hızlı ve akıcı bir şekilde kullanabilmeyi, bir sorunu çözerken zihindeki kalıpları yıkıp özgür düşünebilmeyi, bir soruna alışılmadık ya da farklı çözümler üretebilmeyi ve verilen basit bir uyarıcıya eklemeler yaparak geliştirebilmeyi hedefleyen yaratıcı çalışmalar yürütülecektir. *Öğrencilerimizin öğrenme sürecinde yaşadığı güçlükleri tespit ederek onların başarılarını artırmaya yönelik, özel olarak hazırlanmış materyallerle sürdürülen bireysel ya da grup çalışmalar gerçekleştirilecektir. *Her sınıf düzeyinde farklı olmak üzere gelişim özellikleri ve ihtiyaçlar temel alınarak öğrenci ya da velilerimize yönelik hazırlanan broşür ve kitapları dağıtılacaktır. *Ev ve okul yaşantılarını bir bütün olarak ele almak, gelişimsel takip ve destek sürecini karşılıklı iletişim ve bilgi paylaşımı çerçevesinde sürdürmek amacı ile toplantılar yapılacaktır. *Yıl boyunca ihtiyaç duyulan konularda veli, öğrenci ve öğretmenlere yönelik, rehberlik öğretmenleri ya da alanın uzmanları tarafından düzenlenen bilgilendirici sunumlar yapılacaktır.</p>
<p>Sosyal faaliyetler</p>	<p>2024-2028 Eğitim Öğretim yıllarında Okulumuzda 'Yıllık Sosyal Faaliyet planı' hazırlanacaktır. Bu kapsamda planlanacak etkinlikler şunlardır:</p> <ul style="list-style-type: none"> • Belirli gün ve haftalara yönelik etkinlikler • Müze ziyaretleri • Eğitici mekan gezileri (market, fabrika, cam, akvaryum, arıtma tesisi vb.) • Tarihi ve kültürel mekan gezileri • Salon programları (sinema-tiyatro, münazara, şiir, seminer, söyleşi, yarışma vb.) • Okul içi etkinlikler ve sergiler (ünitelere göre beslenme, fen doğa, pano çalışmaları vb.) • Spor-sanat etkinlikleri (okul içi ve dışı turnuvalar, yarışmalar, sergiler vb.) • Bilim-Kültür sanat yılsonu bahar şenliği (spor, görsel sanatlar,

	<p>müzik, bilim vb.)</p> <ul style="list-style-type: none"> • Resim yarışmaları • Akıl oyunları turnuvaları (Mangala, Satranç, turnuvalar) • Sanat-Spor-Manevi değerler ve Yaşam Becerilerini içeren kulüp çalışmaları
Sportif faaliyetler	<p>2024-2028 Eğitim Öğretim yıllarında okulumuzdaki yetenekli öğrencilerden Bocce, Voleybol, Futbol, Futsal, Okçuluk, Kürek, Güreş gibi branşlarda takımlar kurulacaktır. Bu takımlardaki öğrencilerimiz Beden Eğitimi Öğretmenleri ve dışardan birlikte çalıştığımız antrenörler tarafından çalıştırılarak ilimizdeki turnuvalara katılımları sağlanacaktır. Sınıflar arası Futbol ve Voleybol turnuvaları düzenlenecektir. Okulumuzda her yıl yaklaşık 100 tane yetenekli öğrenciyi lisanlı sporcu yapmayı ve kulüplere yönlendirmeyi planlamaktayız. Yıl sonunda yetenekli sporcularımızı mutlaka spor liselerine hazırlayıp yönlendirilecektir. Her öğrenci mutlaka bir spor dalıyla ilgilenmeli politikası ilke edinilecektir.</p>
Kültürel ve sanatsal faaliyetler	<p>2024-2028 Eğitim Öğretim yıllarında Öğrencilerimiz ilgi ve yeteneklerine göre Kulüp (Tiyatro, Drama, Satranç, Müzik, Görsel Sanatlar, Teknoloji ve Tasarım, Fotoğrafçılık, Halk Dansları, Spor, Bilim ve Teknoloji vb.) faaliyetlerine yönlendirilecek, böylelikle yaratıcılıklarını ve kendilerini ifade edebilme yeteneklerini ortaya çıkarmalarına olanak sağlanarak öğrencilerimizin sanatsal ve kültürel gelişimlerini sağlam temeller üzerine kurmalarına yardımcı olunacaktır.</p> <p>Ders dışı egzersiz çalışmaları (Resim, Satranç, Müzik, Tiyatro, Spor) kapsamında açılacak etkinlikler öğrenci ve velilerimizin tercihlerine sunulmakta ve gönüllülerin katılımlarıyla yıl sonlarında çeşitli programlarla sergilenecektir. Bu sayede sanata katkıda bulunabilecek duyarlı bireyler olarak topluma kazandırılmasına katkı sağlanacaktır.</p> <p>Bunun yanı sıra kültürel ve tarihi mirasımızı çocuklarımıza yerinde göstermek amacıyla gerek il içi, gerek il dışı geziler düzenlenecektir.</p>
İnsan kaynakları faaliyetleri (mesleki gelişim faaliyetleri, personel etkinlikleri...)	<p>2024-2028 Eğitim Öğretim yıllarında öğretmenlerimizin mevcut bilgi ve becerilerini yeteneklerini sürekli olarak geliştirmelerine yönelik olarak kişisel ve mesleki faaliyetler yapılacaktır. Bilgilendirme amaçlı konferans, paneller vb. düzenlenecektir.</p>
Okul aile birliği faaliyetleri	<p>Öğrencilerin, Türk millî eğitiminin genel ve özel amaçları ile temel ilkeleri ve millî manevi değerler doğrultusunda yetiştirilmeleri için okul yönetimi, öğretmenler, veliler ve ailelerle iş birliği içinde çalışılacaktır.</p> <p>Okulun amaç ve hedeflerinin gerçekleştirilmesine, eğitimde kalite ve başarı için okulun stratejik plan çalışmalarına ve uygulamasına destek olarak, eğitimde fırsat eşitliğini dikkate alarak, öğretmenler kurulunca alınan kararların uygulanmasını desteklemek amacıyla velilerle iş birliği yapılacaktır.</p> <p>Öğrencilerin başarısını artırmak amacıyla okul yönetimince planlanan kurs, sınav, seminer, müzik, tiyatro, spor, sanat, gezi, kermes ve benzeri eğitim faaliyetlerinin düzenlenmesine katkı sunulacaktır.</p> <p>Velilerden okula yönelen dilek, eleştiri, öneri, görüş ve övgüleri dikkate alınacaktır.</p>

	Okulumuz eğitim ve öğretim etkinliklerinin öğrenci ve velileri ihtiyaçlarına cevap verecek şekilde, örnek teşkil edecek düzeye götürülmesi için çalışır.
Öğrencilere yönelik faaliyetler	2024-2028 Eğitim Öğretim yılında Sosyal Sorumluluk Projeleri:Toplum Hizmeti,Yardım Kampanyaları Meslek Tanıtım Etkinlikleri: Kariyer Günleri Spor : Müsabakalar-Turnuvalar Bilgi Yarışmaları Sanat ve Kültür Etkinlikler Rehberlik Çalışmalarına devam edecektir.
Ölçme değerlendirme faaliyetleri	2024-2028 Eğitim Öğretim yılında ölçme ve değerlendirme alanındaki yeniliklerin takibi yapılarak öğretmenlerin ihtiyaç duydukları ölçme değerlendirme konusu başlıklarında hizmet içi eğitimlere katılımları teşvik edilecektir. *Ölçme ve değerlendirme, eğitimde kaliteyi artıracak, öğretmen ve okul yönetimi için eğitim ile ilgili karar vermeyi kolaylaştıracak, öğrenciyi öğrenme konusunda güdüleyecek, aileleri bilgilendirecek bir süreç olarak ele alınacaktır. *Başarının ölçülmesi ve değerlendirilmesinde öğretim programlarında belirtilen amaçlar ile kazanımlar esas alınacaktır. * Ölçülecek kazanımın özelliğine göre ilgili dersin öğretim programında yer alan ölçme ve değerlendirme esaslarına uyulacaktır. *Kaynaştırma/bütünleştirme yoluyla eğitimlerine devam eden öğrenciler için; Bireyselleştirilmiş Eğitim Programı Geliştirme Birimi tarafından bireyselleştirilmiş eğitim programı (BEP) hazırlanarak bu öğrencilerin başarıları, bu programda yer alan amaçlara göre değerlendirilecektir. *Ortaokul öğrencilerin başarıları; sınavlar, ders etkinliklerine katılım ve varsa proje çalışmalarından alınan puanlara göre değerlendirilir. *Okulumuz da her branş için soru havuzları oluşturulacaktır. *Kazanım Değerlendirme sınavları yapılacaktır.
Öğrenme ortamlarına yönelik faaliyetler	Öğrenme ortamları okulun atmosferini ve öğrencilerin öğrenme süreçlerini etkileyen en önemli unsurlardandır. İyi bir öğrenme ortamı öğrencilerin öğrenmeye olan ilgi ve isteklerini ve bunun sürdürülebilirliğini destekler. Öğrenmenin sadece zihinsel değil çevresel ve duygusal süreçleri de kapsadığı düşünülerek en etkili öğrenme için en uygun ortam seçilecektir. Bu ortamlar hazırlanırken bireysel farklılıklar ve farklı öğrenme stillerini göz önünde bulunduran, öğrenmenin zihinsel ve duygusal süreçlerini destekleyen ve öğrenme sürecini kolaylaştıran öğrenme ortamlarını göz önünde bulundurulacaktır. 2024-2028 Eğitim Öğretim yılında Sınıf içi tartışma ortamı ve öğrencilerin performanslarına yönelik çalışmalar yapılacaktır. Okulumuzda münazaralar, sınıflara , bilgi yarışmaları düzenlenmeye devam edilecektir.

Ders dışı faaliyetler	2024-2028 Eğitim Öğretim yılında öğrencilerimizin okul içi yarışmalara ve ilimizdeki yarışmalara katılımı sağlanacaktır. Okulumuzda açılacak egzersiz (müzik, spor, görsel sanatlar, tiyatro, halk oyunları vs.) çalışmaları ile öğrencilerimizin sosyalleşmesi sağlanacaktır. Ayrıca okulumuzda yürütülen e Twinning ve Erasmus projelerine dahil edilen öğrencilerimizin işbirlikçi çalışma yöntemlerini öğrenmeleri sağlanarak proje tabanlı öğrenme stratejileri ile çalışmalar yürütülecektir.
------------------------------	---

2.5. Paydaş Analizi

Paydaş analizi, katılımı sağlamanın en önemli aracıdır. İdarenin etkileşim içerisinde olduğu tarafların stratejik planla ilgili görüşlerinin dikkate alınması, okul/kurum hizmetlerinden yararlananların ihtiyaçları doğrultusunda şekillendirilmesi ile stratejik planın paydaşlar tarafından sahiplenilmesini ve başarı düzeyinin artırılmasını sağlar. Eğitim açısından paydaş, bir okulun veya kurumun ürün ve hizmetleriyle ilgisi olan, okul/kurumdan doğrudan veya dolaylı, olumlu ya da olumsuz yönde etkilenen veya okul ve kurumu etkileyen tüm tarafları içerir. Her bir paydaşın rolü okul/kurumun gelişimi için çok önemlidir. Başarılı bir okul/kurumun en hayati bileşeni, tüm paydaşların olumlu katılımıdır. Paydaşlar iç paydaşlar ve dış paydaşlar olarak sınıflandırılır.

İç paydaşlar, okul/kurumda gerçekleşen her faaliyetten doğrudan etkilenen veya bir faaliyeti ilerletme/yavaşlatma etkisine sahip olanlardır. Okul/kurumun bir parçası olan bireyleri ifade eder. Okul/kurum müdürü, müdür yardımcıları, öğretmenler, öğrenciler, destek personeli ve okul aile birliği üyeleri iç paydaşlara örnek olarak verilebilir.

Dış paydaşlar, okul/kurumun bir parçası olmayan ancak okulda gerçekleşen her faaliyetten dolaylı olarak etkilenen, bağlı/ilişkili/ilgili kişi, grup ya da kurumları ifade eder. Okul/kurumun dış paydaşları; veliler, il ve ilçe millî eğitim müdürlükleri, Valilik, kamu kurum ve kuruluşları, muhtarlar, sivil toplum ve özel sektör kuruluşları vb. olarak sıralanabilir. Kurumumuzun temel paydaşları öğrenci, veli ve öğretmendir. Bununla birlikte eğitimin dışsal etkisi sebebiyle okul çevresinde etkileşim içinde bulunan geniş bir paydaş kitlesi bulunmaktadır. Paydaşlarımızın görüşleri anket, toplantı, dilek ve istek kutuları, elektronik ortamda iletilen önerilerde dâhil olmak üzere çeşitli yöntemlerle sürekli olarak alınmaktadır.

Stratejik Planlama sürecinde katılımı öneme veren kurumumuz tüm paydaşların görüş, talep, öneri ve desteklerinin stratejik planlama sürecine dâhil edilmesini

hedeflemiştir. Bu kapsamda Çarkıpare Şehit Ertan Tokuş İlkokulu, faaliyetleriyle ilgili sunulan hizmetlere ilişkin memnuniyetlerin saptanması, kuruma ilişkin beklentiler, kuruma ilişkin durum tespiti, kurumsal iş birliği ve eşgüdüm, GZFT, önerilerin tespiti vb. konular hakkında Çarkıpare Şehit Ertan Tokuş İlkokulu Stratejik Planlama Ekibi ile toplantılar düzenlenmiş ve kurumumuzun temel paydaşları olan öğrenci, veli ve öğretmenlerin görüş ve önerilerini almak üzere anket uygulanmıştır. Bu ankete öğrenci-öğretmen-veli anket çalışmalarına 426 öğrenci, 358 veli ve 35 öğretmen katılmıştır. Okulumuz öğrenci, veli ve öğretmenlerine uygulanan ankete ilişkin sonuçlar aşağıdaki tablolarda belirtilmiştir

Paydaş anketlerine ilişkin ortaya çıkan temel sonuçlara aşağıda yer verilmiştir:

Öğrenci Anketi Sonuçları:

NO	İLKOKUL ÖĞRENCİLERİ İÇİN GÖSTERGELER	MEMNUNİYET ANKET SONUCU %
1	Okulda kendimi güvende hissediyorum.	86,98
2	Okul temiz ve hijyeniktir.	47,84
3	Okulun fiziki koşullarını yeterlidir.	88,94
4	Okul, yeni kabul edilen çocuklara uygun desteği sağlar.	93,35
5	Farklı kültürlerden gelen öğrencilerin bu okulda memnuniyetle karşılanacağını düşünüyorum.	95,66
6	Öğretmenlerime ihtiyaç duyduğumda kolaylıkla görüşebilirim.	97,28
7	Okul müdürüne ihtiyaç duyduğumda kolaylıkla görüşebilirim.	83,15
8	Okul rehberlik servisinden ihtiyaçlarım doğrultusunda faydalanabiliyorum.	78,45
9	Okul kişisel hedefler belirlemede ve bu hedeflere ulaşmamda yeterli rehberlik ediyor.	77,40
10	Okulumda yer almam için birçok fırsat var.	65,40
11	Okul bana yeterli ders dışı etkinlik olanakları sunuyor.	64,30
12	Okul kulüpleri amacına uygun şekilde gelişimime katkı sağlıyor.	72,25
13	Öğretmenlerim sınıfta adil kurallara sahipler ve tarafsızlar.	87,20
14	Öğretmenlerim beni daha iyi performans göstermem için teşvik ediyor.	90,50
15	Öğretmenlerim derslerin işlenişinde farklı ve ilgi çekici yöntemler kullanır.	87,40
16	Sınav ve ödevlerin beni değerlendirmek için adil ve yeterli olduğunu düşünüyorum.	88,63
17	Okulda düzenlenen sanatsal ve kültürel faaliyetler yeterlidir.	64,34
18	Okulda öğrencilerin görüşleri dikkate alınır.	70,13
19	Okul kantininde yeterli ve sağlıklı yiyecekler var.	43,10
	GENEL DEĞERLENDİRME	78,01

Olumlu (Başarılı) yönlerimiz:

Güvenlik ve İyi İletişim: Öğrencilerin %86,98'i okulda kendilerini güvende hissettiklerini belirtmişler. Ayrıca öğretmenler ve okul müdürü ile kolay iletişim kurabildiklerini düşünen öğrenci oranları da yüksek (%97,28ve %83,15).

Kültürel Çeşitlilik ve Kabul: Öğrencilerin %95,66'ı farklı kültürlerden gelen öğrencilerin memnuniyetle karşılandığını düşündüklerini belirtmişler. Bu, okulun kültürel çeşitliliği desteklediğini gösteriyor.

Öğretim Kalitesi: Öğretmenlerin %90,50'si öğrencileri daha iyi performans göstermeleri için teşvik ettiklerini ve %87,40'ı derslerde farklı ve ilgi çekici yöntemler kullandıklarını belirtmişler. Ayrıca öğretmenlerin adil ve tarafsız oldukları, sınav ve ödevlerin adil olduğu da yüksek memnuniyetle değerlendirilmiş (%87,20 ve %88,63).

Rehberlik ve Destek Hizmetleri: Öğrencilerin %78,45'i okul rehberlik servisinden yeterince faydalandıklarını ve %77,40'ı okulun kişisel hedeflerine ulaşmalarında yeterli rehberlik sağladığını belirtmişler.

Olumsuz (başarısız) yönlerimiz:

Temizlik ve Hijyen: Sadece %47,84'lük bir kesim okulun temiz ve hijyenik olduğunu düşünüyor. Bu konuda iyileştirmeler yapılması gerektiği açık.

Kantin Hizmetleri: Öğrencilerin sadece %42,00'si okul kantininde yeterli ve sağlıklı yiyecekler olduğunu düşünüyor. Bu da kantin hizmetlerinin iyileştirilmesi gerektiğini gösteriyor.

Sanatsal ve Kültürel Faaliyetler: Öğrencilerin sadece %64,34'ü okulda düzenlenen sanatsal ve kültürel faaliyetlerin yeterli olduğunu düşünüyor. Bu alanda da çeşitlilik ve katılımın artırılması gerekebilir.

Genel olarak, okulun iletişim, öğretim kalitesi ve kültürel çeşitlilik gibi alanlarda güçlü yönleri bulunurken, temizlik, kantin hizmetleri ve kültürel faaliyetler gibi konularda iyileştirme gerekliliği bulunuyor. Bu verilere dayanarak okul yönetimi ve paydaşları için öncelikli alanları belirlemek ve iyileştirme çalışmaları planlamak önemli olacaktır.

Öğretmen Anketi Sonuçları:

NO	ÖĞRETMENLER İÇİN KONU BAŞLIKLARI	MEMNUNİYET ANKET SONUCU %
01-	Okulun misyonu ve vizyonunu tam olarak anlıyorum.	87,3
02-	Okulda eğitim ve yönetim kalitesi sürekli olarak gelişiyor.	85,6
03-	Okul temiz ve hijyeniktir.	61,5
04-	Okul, öğrencilerin ve personelin güvenliğini sağlamak için uygun güvenlik önlemleri alır.	77,9
05-	Okul, yeni kabul edilen öğrencilere uygun desteği sağlar.	82,9
06-	Okulumuz mesleki yeterliliğimi geliştirmek için eğitim fırsatları sunuyor.	79,1
07-	Okul yönetimimiz öğretmenleri etkin bir şekilde yönlendirir.	83,5
08-	Okulumuz, öğrencilerin öğrenme ilgisini uyandıracak bir öğrenme ortamı oluşturmuştur.	85,1
09-	Etkili bir öğretmen olmak için ihtiyaç duyduğum kaynaklara erişimim var.	77,1
10-	Bana sunulan kaynakları kullanmak için gerekli eğitime sahibim.	97,2
11-	Okulumuzun, farklı ihtiyaçları olan öğrencileri desteklemek için etkin bir politikası vardır.	78,3
12-	Okulumuz müfredat uygulamasını etkin bir şekilde izler.	94,5
13-	Okulumuz, velilere uygun etkinlikler düzenlemektedir.	86,1
14-	Diğer öğretmenlerle iş birliği yaparım.	91,1
15-	Okul personeli arasında dostane bir ilişki sürdürülür.	87,5
16-	Takım ruhumuz ve moralimiz yüksek.	91,1
17-	Okulumuza aidiyet hissediyorum.	86,3
	GENEL DEĞERLENDİRME	84,24

Olumlu (Başarılı) yönlerimiz:

Misyon ve Vizyon Anlayışı: Öğretmenlerin %87,3'ü okulun misyon ve vizyonunu tam olarak anladıklarını belirtmişler. Bu, okulun hedeflerinin ve amaçlarının öğretmenler tarafından benimsendiğini gösterir.

Eğitim ve Yönetim Kalitesi: %85,6 oranında öğretmenler, okulda eğitim ve yönetim kalitesinin sürekli olarak geliştiğini düşünüyor.

Öğrenme Ortamı ve İlgisi: Öğretmenlerin %85,1'i okulun öğrencilerin öğrenme ilgisini uyandıracak bir ortam oluşturduğunu düşünüyor. Ayrıca %94,5'i okulun müfredat uygulamasını etkin bir şekilde izlediğini belirtmiş.

İşbirliği ve Aidiyet: Öğretmenlerin %91,1'si diğer öğretmenlerle iş birliği yaptıklarını, %87,5'ü ise okul personeli arasında dostane bir ilişkinin sürdürüldüğünü belirtmiş. Ayrıca %91,1'si takım ruhunun yüksek olduğunu ve %86,3'i okula aidiyet hissettiklerini ifade etmiş.

Olumsuz (başarısız) yönlerimiz:

Temizlik ve Hijyen: Öğretmenlerin sadece %61,5'i okulun temiz ve hijyenik olduğunu düşünüyor. Bu, okul yönetiminin bu konuya daha fazla önem vermesi gerektiğini gösteriyor.

Kaynak Erişimi: %77,1 oranında öğretmenler, etkili bir öğretmen olmak için ihtiyaç duydukları kaynaklara erişimlerinin yetersiz olduğunu düşünüyor.

Öğrenci Destek Politikası: %78,3'u okulun farklı ihtiyaçları olan öğrencileri desteklemek için etkin bir politikaya sahip olduğunu düşünüyor. Bu konuda iyileştirme alanları bulunduğunu gösteriyor.

Genel olarak, öğretmenlerin çoğunlukla okulun vizyonunu anlama, iş birliği ve aidiyet hissi gibi konularda memnuniyeti yüksek. Ancak temizlik, kaynak erişimi ve öğrenci destek politikası gibi alanlarda iyileştirme gerekliliği bulunuyor. Bu geri bildirimler, okul yönetimi için önemli bir yol gösterici olabilir ve öncelikli alanları belirlemelerine yardımcı olabilir.

Veli Anketi Sonuçları:

NO	VELİLER İÇİN	MEMNUNİYET
	KONU BAŞLIKLARI	ANKET SONUCU
		%
01-	Okulun misyonu ve vizyonunu tam olarak anlıyorum.	88,2
02-	Okulda eğitim ve yönetim kalitesi sürekli olarak gelişiyor.	85,3
03-	Okul temiz ve hijyeniktir.	66,1
04-	Okul, öğrencilerin ve personelin güvenliğini sağlamak için uygun güvenlik önlemleri alır.	85,7
05-	Okul, yeni kabul edilen öğrencilere uygun desteği sağlar.	97,5
06-	Okul, çocuğumun okumaya olan ilgisini geliştirmesine yardımcı olabilir.	94,4
07-	Okul çocuğumun öğrenme ilgisini güçlendiriyor.	86,2
08-	Okul çocuğumun ahlaki gelişimini teşvik edebilir.	88,1
9-	Okul, çocuğumun öğrenme performansı ve gelişimi hakkında beni iyi bilgilendiriyor.	97,1
10-	Okul çocuğuma duygusal rahatsızlık ve öğrenme güçlükleri ile karşılaştığında yeterli desteği ve rehberlik sağlar.	97,5
11-	Öğretmenlerin benimle iletişim kurma yöntemlerinden memnunum.	94,5
12-	Herhangi bir problem durumunda müdür endişelerime cevap veriyor.	93,1
13-	Okulda, velilerin ihtiyaçlarına uygun eğitim faaliyetleri düzenlenir.	67,3
14-	Okulun veli etkinliklerine aktif olarak katılırım.	45,3
15-	Bir veli olarak okula aidiyet hissediyorum.	63,2
16-	Çocuğumun ev ödevlerini tamamlamasını sağlarım.	65,5
17-	Çocuğumu okumaya teşvik ederim.	77,2
18-	Çocuğumun her gün okula gitmesini sağlarım.	95,7
19-	Çocuğumun eğitiminde aktif bir ortağım.	68,4
	GENEL DEĞERLENDİRME	81,91

Olumlu (Başarılı) yönlerimiz:

Misyon ve Vizyon Anlayışı: Veli anketine göre, velilerin %88,2'i okulun misyon ve vizyonunu tam olarak anladıklarını belirtmişler. Bu, okulun vizyonunu açık bir şekilde ilettiği ve velilerin bunu anlayabildiği anlamına gelir. Okulun hedeflerine ve değerlerine ortak bir anlayışla destek sağlanması olumlu bir işaret olarak değerlendirilebilir.

Eğitim ve Yönetim Kalitesi: %85,3'lük bir memnuniyet oranıyla, veliler okuldaki eğitim ve yönetim kalitesinin sürekli olarak geliştiğini düşünüyorlar. Bu, okulun eğitim

standartlarını yükseltmeye ve sürekli olarak iyileştirmeye odaklandığını gösterir.

Öğrenci Desteği ve Güvenlik Önlemleri: Okul, yeni kabul edilen öğrencilere (%97,5) ve güvenlik önlemlerine (%85,7) yönelik yüksek memnuniyet oranları elde etmiş. Bu, okulun hem öğrencilerin entegrasyonunu hem de güvenliğini ön planda tuttuğunu gösterir.

Öğrenci Gelişimi ve Destek Hizmetleri: Çocukların öğrenme ilgisini güçlendirdiği (%97,5) ve öğrencilerin öğrenme performansı hakkında velileri iyi bilgilendirdiği (%97,1) belirtilmiş. Ayrıca, öğrencilerin duygusal ve öğrenme güçlükleriyle karşılaştığında yeterli destek ve rehberlik sağlandığı (%97,3) ifade edilmiş.

İletişim ve Müdürün Rolü: Öğretmenlerle iletişimden (%94,5) ve müdürün veli endişelerine cevap verme konusundaki memnuniyet düzeylerinden (%93,1) yüksek notlar alınmış. Bu, okul yönetiminin velilerle etkili bir iletişim kurduğunu ve sorunlara çözüm odaklı yaklaştığını gösterir.

Bu veriler, okulun güçlü yönlerini ve velilerin memnuniyetini göstermektedir. Okulun bu alanlardaki başarısı, velilerin çocuklarının eğitime ve okul topluluğuna olan güvenini yansıtmaktadır.

Olumsuz (başarısız) yönlerimiz:

Veriler doğrultusunda okulun olumsuz yönlerini yorumlamak da mümkündür:

Temizlik ve Hijyen: Veli anketine göre, okulun temizlik ve hijyen konusunda %66,1'lik bir memnuniyet oranı elde etmiş. Bu oran, velilerin okulun temizlik standartlarından memnun olmadığını veya iyileştirilmesi gerektiğini düşündüklerini gösterebilir. Okul yönetimi için bu alanın daha fazla dikkat gerektiren bir nokta olduğunu işaret edebilir.

Eğitim Faaliyetleri ve Velilerin İhtiyaçları: Velilerin sadece %67,3'ü okulda velilerin ihtiyaçlarına uygun eğitim faaliyetleri düzenlendiğini düşünüyor. Bu, okulun veli beklentilerine ve ihtiyaçlarına daha iyi cevap vermesi gerektiği yönünde bir geri bildirimdir. Daha fazla veli katılımı ve geri bildirimini ile bu alanın iyileştirilmesi önem taşır.

Veli Etkinlikleri: Veli anketine göre, okulun düzenlediği veli etkinliklerine %45,3 oranında katılım sağlanmış. Bu düşük katılım oranı, veliler arasında okula aktif olarak bağlanma ve aidiyet hissi oluşturma konusunda zorluklar olduğunu gösterebilir. Okulun veli iletişimini ve etkinliklerini çeşitlendirerek ve daha çekici hale getirerek bu durumun düzeltilmesi mümkün olabilir.

Eğitim Ortaklığı: Sadece %68,4'lük bir oranla veliler, çocuklarının eğitiminde aktif bir ortak olduklarını hissettiklerini belirtmiş. Bu, bazı velilerin çocuklarının eğitim sürecinde daha fazla dahil olma konusunda zorluk yaşadıklarını veya okulun veli iş birliğini

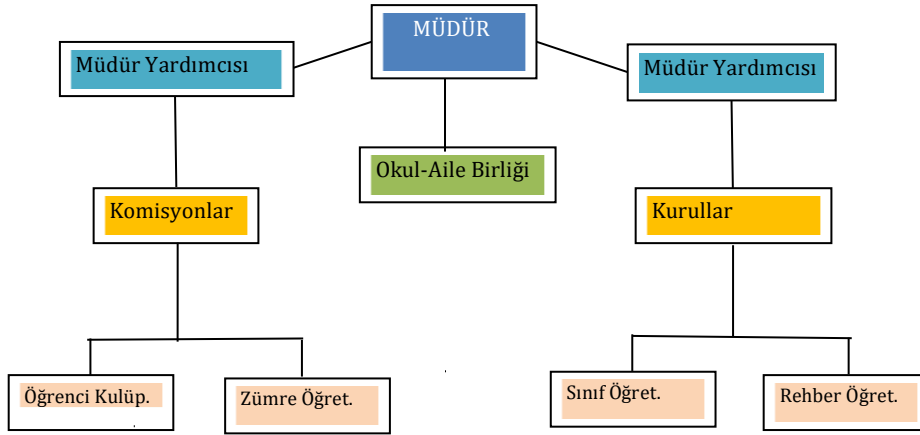
güçlendirmek için daha fazla çaba harcaması gerektiğini işaret edebilir.

Bu olumsuz yönler, okul yönetimi için iyileştirme fırsatları olarak görülebilir. Velilerin geri bildirimlerine dayanarak temizlik standartları, veli ihtiyaçlarına uygun eğitim faaliyetleri, veli etkinliklerine katılım ve veli aidiyeti gibi alanlarda yapılacak iyileştirmeler, okulun genel memnuniyeti ve etkisini artırabilir.

2.6. Okul/Kurum İçi Analiz

2.7.1. Teşkilat Yapısı

Okul içi analiz; insan kaynaklarının yetkinlik düzeyi, kurum kültürü, teknoloji vebilişim altyapısı, fiziki ve mali kaynaklara ilişkin analizlerin yapılarak okul mevcut kapasitesinin değerlendirilmesidir.



Etkili bir okul içi analiz süreci; okul kaynaklarını, varlıklarını, özelliklerini, yeterliliklerini, yeteneklerini, fırsat alanlarını ve başarısızlıklarını belirlemek için okul içinde etkileşime giren tüm bileşenlerinin değerlendirildiği bir süreçtir. Okul içi analiz sürecinde yararlanılabilecek farklı araçlar vardır. Her bir aracın analiz sürecinin bir diğlisi olarak sunacağı katkı değerlidir.

Tablo 4.Okul/Kurum İçi Analiz İçerik Tablosu

Okul/Kurum İçi	Analiz İçerik Tablosu
Öğrenci sayıları	Erkek Öğrenci Sayısı :422 Kız Öğrenci Sayısı :432 TOPLAM : 854
Akademik başarı verileri	e-Okul kayıtları kullanılarak erişim sağlanabilir.
Öğrenme stilleri envanteri	Okul rehberlik servisi tarafından uygulanmaktadır.
Devam-devamsızlık verileri	Okulumuzda 1 tane sürekli devamsız öğrenci ve sağlık nedeniyle devam edemeyen 2 öğrenci bulunmamaktadır. Devamsızlık bilgileri günlük olarak e-Okul'a işlenmekte, devamsızlık mektupları düzenli aralıklarla çıkarılarak veli bilgilendirilmektedir. Ayrıca şube ve okul rehber öğretmenleri öğrencilerin devamsızlık nedenlerini araştırmakta ve bu durumla ilgili analizler yapmaktadır. Okul idaresi ve rehberlik servisi öğrencilerin devamsızlıkları hususunda veli görüşmelerini gerçekleştirmektedir.
Okul disiplinini etkileyen faktörler anketi	Okul rehberlik servisi tarafından uygulanmaktadır.
İnsan kaynakları verileri	İdareci:4 Öğretmen:48 Yüksek Lisans Yapan Öğretmen Sayısı:7
Öğretmenlerin hizmet içi eğitime katılma oranları	%100
Öğrenme ortamı verileri	Açıldığı günden bugüne anasınıfı, ilkokul ortaokul olarak eğitim vermektedir. Okulumuz Zemin kat üzeri 2 kattan oluşmaktadır. Şu anda okulumuz 24 derslik,3 anasınıfı dersliği, toplantı salonu (100 kişilik),fen laboratuvarı, kodlama sınıfı, kütüphane, idari odalar, rehberlik servisleri, memur odası, öğretmenler odası, destek odası,2 tane özel eğitim sınıfı ve bir kantin ile hizmet vermektedir. Ayrıca okul bahçesinde 2 tane prefabrik yapıdan oluşan anasınıfı bulunmaktadır. Okulumuz bodrum katında ve okul bahçesinde yer alan spor alanları spor etkinlikleri ile halk eğitim kursları için kullanılmaktadır.
Okul/kurum ortamını değerlendirme anketi	Okul rehberlik servisi tarafından uygulanmaktadır.

2.7.2. İnsan Kaynakları

Okulumuzda 2023-2024 öğretim yılında kadrolu 48 kadrolu öğretmen görev yapmaktadır.

Öğretmen Norm Kadro Tablosu

Unvan*	Erkek	Kadın	Toplam
Okul Müdürü ve Müdür Yardımcısı	4	0	4
Sınıf Öğretmeni	10	18	28
Branş Öğretmeni(İlkokul)	0	2	2
Özel Eğitim Öğretmeni	2	2	4
Rehber Öğretmen	0	2	2
Memur	1	0	1
Yardımcı Personel	0	1	1
Okul Öncesi Öğretmeni	0	9	9
Toplam Çalışan Sayıları	16	34	51

Tablo5. Çalışanların Görev Dağılımı

Çalışanın Ünvanı	Görevleri
Okul Müdürü	Ders okutmanın yanında kanun, tüzük, yönetmelik, yönerge, program ve emirlere uygun olarak görevlerini yürütmeye, okulu düzene koymaya ve denetlemeye yetkilidir. Müdür, okulun amaçlarına uygun olarak yönetilmesinden, değerlendirilmesinden ve geliştirmesinden sorumludur. Okul müdürü, görev tanımında belirtilen diğer görevleri de

	yapar.
Müdür Yardımcısı	Ders okutmanın yanında okulun her türlü eğitim-öğretim, yönetim, öğrenci, personel, tahakkuk, ayniyat, yazışma, eğitici etkinlikler, yatılılık, bursluluk, güvenlik, beslenme, bakım, koruma, temizlik, düzen, halkla ilişkiler gibi işleriyle ilgili olarak okul müdürü tarafından verilen görevleri yapar. Bu görevlerin yapılmasından ve okulun amaçlarına uygun olarak işleyişinden müdüre karşı sorumludurlar. Müdür yardımcıları, görev tanımında belirtilen diğer görevleri de yapar.
Öğretmenler	Kendilerine verilen sınıfın veya şubenin derslerini, programda belirtilen esaslara göre plânlamak, okutmak, bunlarla ilgili uygulama ve deneyleri yapmak, ders dışında okulun eğitim-öğretim ve yönetim işlerine etkin bir biçimde katılmak ve bu konularda kanun, yönetmelik ve emirlerde belirtilen görevleri yerine getirmekle yükümlüdürler.
Yönetim İşleri ve Büro Memuru	Müdür veya müdür yardımcıları tarafından kendilerine verilen yazı ve büro işlerini yaparlar. Gelen ve giden yazılarla ilgili dosya ve defterleri tutar, yazılanların asıl veya örneklerini dosyalar ve saklar, gerekenlere cevap hazırlarlar. Memurlar, teslim edilen gizli ya da şahıslarla ilgili yazıların saklanmasından ve gizli tutulmasından sorumludurlar. Öğretmen, memur ve hizmetlilerin özlük dosyalarını tutar ve bunlarla ilgili değişiklikleri günü gününe işlerler. Arşiv işlerini düzenlerler. Müdürün vereceği hizmete yönelik diğer görevleri de yaparlar.
Yardımcı Hizmetler Personeli	Okul yönetimince yapılacak plânlama ve iş bölümüne göre her türlü yazı ve dosyayı dağıtmak ve toplamak, başvuru sahiplerini karşılamak ve yol göstermek, hizmet yerlerini temizlemek, aydınlatmak ve ısıtma yerlerinde çalışmak, okula getirilen ve çıkarılan her türlü araç-gereç ve malzeme ile eşyayı taşıma ve yerleştirme işlerini yapmakla yükümlüdürler. Bu görevlerini yaparken okul yöneticilerine ve nöbetçi öğretmene karşı sorumludurlar.

Tablo 6. İdari Personelin Hizmet Süresine İlişkin Bilgiler

Hizmet Süreleri	2024 Yılı İtibarıyla	
	Kişi Sayısı	%
10-20 yıl ve üzeri	2	66,6
20+ yıl	1	33,3

Tablo 7. Okul/Kurumda Oluşan Yönetici Sirkülasyonu Oranı

	Yıl İçerisinde Okul/Kurumdan Ayrılan Yönetici Sayısı			Yıl İçerisinde Okul/Kurumda Göreve Başlayan Yönetici Sayısı		
	2021	2022	2023	2021	2022	2023
TOPLAM	1	0	0	1	1	0

Tablo 8. İdari Personelin Katıldığı Hizmet İçi Programları

Adı ve Soyadı	Görevi	Katıldığı Çalışmanın Adı	Katıldığı Yıl	Belge No
Taner KILIÇ	Müdür	TÜRKİYE YÜZYILI MAARİF MODELİ EĞİTİCİ EĞİTİMİ(Sınıf Öğretmenliği)	2024	2024000574
Serkan KOLUÇOLAK	Müdür Yardımcısı	Uzman Öğretmenlik Eğitim Programı Semineri	2022	2022001047
Cumali DURAN	Müdür Yardımcısı	Baş Öğretmenlik Eğitim Programı Semineri	2022	2022001050
Recep GÜZELEL	Müdür Yardımcısı	Uzman Öğretmenlik Eğitim Programı Semineri	2022	2022001047

Tablo 9. Öğretmenlerin Hizmet Süreleri (Yıl İtibarıyla)

Hizmet Süreleri	Kadın	Erkek	Toplam
1-3 Yıl	0	1	1
4-6 Yıl	1	0	1
7-10 Yıl	1	0	1
11-15 Yıl	11	1	10
16-20 Yıl	3	3	8
20 ve üzeri	4	9	18

Tablo 10. Kurumda Gerçekleşen Öğretmen Sirkülasyonunun Oranı

	Yıl İçerisinde Kurumdan Ayrılan Öğretmen Sayısı			Yıl İçerisinde Kurumda Göreve Başlayan Öğretmen Sayısı		
	2021	2022	2023	2021	2022	2023
TOPLAM	1	0	2	9	10	7

Tablo 11. Öğretmenlerin Katıldığı Hizmet İçi Eğitim Programları

Konulara göre katılım sağlanan hizmetiçi eğitim sayısı						
Görevi	Yönetimle ilgili		Kişisel Gelişim		Mesleki Gelişim	
	Kadın	Erkek	Kadın	Erkek	Kadın	Erkek
Katılan Öğretmen Sayısı	14	9	22	14	24	15
Katılmayan Öğretmen Sayısı	12	6	2	1	-	-

Tablo 12. Kurumdaki Mevcut Hizmetli/ Memur Sayısı

	Görevi	Erkek	Kadın	Eğitim Durumu	Hizmet Yılı	Toplam
1	Memur	1	-	-	-	1
2	Hizmetli	-	-	-	-	0

Tablo 13. Çalışanların Görev Dağılımı

Çalışanın Ünvanı	Görevleri
Okul /Kurum Müdürü	Yönetim, eğitim, öğretim
Müdür Yardımcısı	Yönetim, eğitim, öğretim
Öğretmenler	Eğitim ve öğretim
Yardımcı Hizmetler Personeli	Temizlik

Tablo 14. Okul/kurum Rehberlik Hizmetleri

Mevcut Kapasite				Mevcut Kapasite Kullanımı ve Performans					
Psikolojik Danışman Norm Sayısı	Görev Yapan Psikolojik Danışman Sayısı	İhtiyaç Duyulan Psikolojik Danışman Sayısı	Görüşme Odası Sayısı	Danışmanlık Hizmeti Alan			Rehberlik Hizmetleri İle İlgili Düzenlenen Eğitim/Paylaşım Toplantısı vb. Faaliyet Sayısı		
				Öğrenci Sayısı	Öğretmen Sayısı	Veli Sayısı	Öğretmenlere Yönelik	Öğrencilere Yönelik	Velilere Yönelik
2	2	0	2	203	29	245	16	128	24

2.7.3. Teknolojik Düzey

Okulumuzun teknolojik altyapısı ilgili veriler Tablo 15'te belirtilmiştir. Okulumuzda 2 adet fotokopi makinesi, 1 adet renkli yazıcı ve ihtiyaç vardır. Okulumuz resmi yazışmalarını elektronik ortamda gerçekleştirmekte olup; ihaleler, ödemeler, okul aile birliği, öğrenci işleri ve personel işleri de elektronik ortamdan Bakanlığımızın belirlediği portallar üzerinden gerçekleştirilmektedir.

Tablo 15. Teknolojik Araç-Gereç Durumu

Araç-Gereçler	2021	2022	2023	İhtiyaç
Akıllı tahta	-	-	32	
Dizüstü bilgisayar	-	-	-	3
Masaüstü bilgisayar	1	-	-	-
Fotokopi Makinesi	1	-	-	3

Okulumuzun fiziki mekanlar açısından mevcut ve ihtiyaç durumunu içeren veriler Tablo 16'da belirtilmiştir. Okulumuzda spor salonuna ve ekipman odasına ihtiyaç vardır.

Tablo 16. Fiziki Mekân Durumu

Fiziki Mekân	Var	Yok	Adedi	İhtiyaç	Açıklama
Öğretmen Çalışma Odası	<input checked="" type="checkbox"/>				
Ekipman Odası	<input checked="" type="checkbox"/>				
Z- Kütüphane	<input checked="" type="checkbox"/>				
Rehberlik Servisi	<input checked="" type="checkbox"/>				
Resim Odası	<input checked="" type="checkbox"/>				
Müzik Odası	<input checked="" type="checkbox"/>				
Çok Amaçlı Salon	<input checked="" type="checkbox"/>				
Spor Salonu		<input checked="" type="checkbox"/>			
BT Sınıfı		<input checked="" type="checkbox"/>			
Akıl Oyunları Sınıfı	<input checked="" type="checkbox"/>				
Mescit	<input checked="" type="checkbox"/>				
Fen Bilimleri Laboratuvarı	<input checked="" type="checkbox"/>				
Soyunma Odası	<input checked="" type="checkbox"/>				

2.7.4. Mali Kaynaklar

Bütçe işlemleri ile okulumuza gelen ödeneklerin kullanılması işlemleri okulumuz ihtiyaçları doğrultusunda gerçekleştirme görevlisi müdür yardımcısı ile harcama yetkilisi okul müdürü tarafından yapılmaktadır.

2023 yılı içerisinde okul aile birliğimize 127.970,59 TL bağış ve kantin gelirleri kaynak olarak yansımıştır. Okulumuzun başka herhangi bir gelir kaynağı bulunmamaktadır. Enflasyon oranı da dikkate alınarak plan dönemi (2024-2028) boyunca gerçekleşecek kaynak artışı tahmini olarak belirlenmiş ve Tablo 17'de belirtilmiştir.

Tablo 17. Kaynak Tablosu

Kaynaklar	2024	2025	2026	2027	2028
Genel Bütçe	50.000,00	80.000,00	100.000,00	120.000,00	150.000,00
Okul Aile Birliği	20.000,00	50.000,00	70.000,00	100.000,00	120.000,00
Özel İdare					
Kira Gelirleri	363.753,59	400.000,00	450.000,00	500.000,00	550.000,00
Dış Kaynak/Projeler					
Diğer	10000	20.000,00	30.000,00	40.000,00	50.000,00
TOPLAM	443.753,59	550.000,00	650.000,00	760.000,00	870.000,00

Okulumuz bütçesinde giderlere ait harcama kalemleri aşağıdaki başlıklar altında toplanmıştır. Yıllar itibariyle gelir ve giderlerimize ilişkin tablo 18’de belirtilmiştir.

Tablo 18. Harcama Kalemler

Harcama Kalemi	Çeşitleri
Personel	Sözleşmeli olarak çalışan personelin (sekreter temizlik, güvenlik) ücret, vergi, sigorta vb. giderleri
Onarım	Okul/kurum binası ve tesisatlarıyla ilgili her türlü küçük onarım; makine, bilgisayar, yazıcı vb. bakım giderleri
Sosyal-sportif faaliyetler	Etkinlikler ile ilgili giderler
Temizlik	Temizlik malzemeleri alımı
İletişim	Telefon, faks, internet, posta, mesaj giderleri
Kırtasiye	Her türlü kırtasiye ve sarf malzemesi giderleri

Tablo 19. Gelir-Gider Tablosu

YILLAR	2021		2022		2023	
	GELİR	GİDER	GELİR	GİDER	GELİR	GİDER
Kalorifer tesisat Onarımı	11.600,00		60.000,00		198.900,00	
Isınma Yakacak Giderleri						
Elektrik Tesisatı Onarımları						
Su Tesisatı Bakım Giderleri						
Temizlik Malzemeleri Alımı		7.600,00		21.100,00		27.200,00
Bilişim Araçları Bakım Onarım						
Spor Malzemeleri Alımı				33.000,00		
Etkinlik, Organizasyon vb. alımı						
Bakım Onarım Giderleri						114.000,00
Bilişim Araçları Alımı						
Kırtasiye ve Büro Malzemeleri		4.000,00		5.900,00		57.700,00
Genel Onarım						
Personel Gider ve Ödemeleri						
Personel Giyecek Alımları						
Genel Hizmetler						
Laboratuvar Malzemeleri Alımı						
GENEL						

2.7.5. İstatistikî Veriler

Okulumuz 31 derslikte, 38 şubede, 48 kadrolu öğretmen ve 1021 öğrenci ile 2023-2024 öğretim yılında eğitim-öğretim faaliyetlerini yürütmektedir. Her şubeye ortalama 32,93 öğrenci, her öğretmene ise yaklaşık 21,27 öğrenci düşmektedir. 28 öğrenci ile en az mevcudumuz 2/G ve 3/G şubemizde; en kalabalık mevcudumuz 33 öğrenci ile 4/C ve 4/D şubelerimizdedir. Özel eğitim ihtiyacı olan kaynaştırma öğrenci sayımız 29, özel yetenekli birey olan öğrenci sayımız ise 4’ tir. Bu öğrencilerden 13 tanesi özel eğitim sınıflarında

öğrenim görmektedir.

Tablo 20. Genel Öğrenci sayısı

ÖĞRETİM YILI	Derslik Sayısı	Şube Sayısı	Erkek Öğrenci	Kız Öğrenci	Toplam Öğrenci	Öğretmen Sayısı	Derslik Başına Düşen Öğrenci Sayısı	Öğretmen Başına Düşen Öğrenci Sayısı
2021-2022	20	22	269	286	555	26	27,75	21,34
2022-2023	24	26	333	341	674	32	28,08	21,06
2023-2024	31	38	507	514	1021	48	32,93	21,27

Sınıflara ait detaylı öğrenci sayılarımız tablo 21’de belirtilmiştir.

Tablo 21. Sınıf Detayı Öğrenci Sayısı

Sınıflar	Şube Say.	Erkek	Kız	Toplam
1.Sınıflar	8	118	125	243
2.Sınıflar	8	124	108	232
3.Sınıflar	7	106	101	207
4.Sınıflar	5	64	95	159
ÖZEL EĞİTİM	2	10	3	13
ANASINIFI	8	85	82	167
TOPLAM	28	507	514	1021

Önceki yıllara göre kültürel ve sosyal faaliyetlerde okulumuzca daha çok etkinlik düzenlenmiştir.

Tablo 24. Sosyal ve Kültürel Faaliyet Sayıları

FAALİYET TÜRÜ	FAALİYETTE GÖREV ALAN														
	2023-2024					2022					2021				
	Faaliyet Say.	Öğretmen Say.	Veli Sayısı	Öğrenci Say.	Katılım Oranı	Faaliyet Say.	Öğretmen Say.	Veli Sayısı	Öğrenci Say.	Katılım Oranı	Faaliyet Say.	Öğretmen Say.	Veli Sayısı	Öğrenci Say.	Katılım Oranı
Sosyal Faaliyetler (Kutlama, anma günü, kermes vb.)	45	48	460	910	89,12	38	32	340	645	95,69	40	29	142	532	95,85
Kültürel Faaliyetler (Gezi, sergi vb.)	8	24	220	920	90,10	5	12	15	574	85,16	4	7	87	424	76,3

Okulumuzun devamsızlık ortalaması yıllar itibariyle azalarak 8 gün olarak hesaplanmıştır.

Tablo 25. Okul Devamsızlık Durumu

ÖĞRETİM YILI	Devamsızlık Ortalaması (Gün/Öğrenci)	Devamsızlıktan Kalan Öğrenci Sayısı	Sürekli Devamsız Öğrenci Sayısı	Devamı Sağlanan Öğrenci Sayısı
2021-2022	12	1	1	8
2022-2023	10	1	1	10
2023-2024	8	3	3	10

Rehberlik hizmetlerinden yararlanan öğrenci, öğretmen, veli ile yapılan faaliyetlere ilişkin sayısal veriler tablo 27’de belirtilmiştir.

Tablo 27. Rehberlik hizmetleri

ÖĞRETİM YILI	Danışmanlık Hizmeti Alan			Rehberlik Hizmetleri İle İlgili Düzenlenen Eğitim/Paylaşım Toplantısı vb. Faaliyet Sayısı		
	Öğrenci Sayısı	Öğretmen Sayısı	Veli Sayısı	Öğretmenlere Yönelik	Öğrencilere Yönelik	Velilere Yönelik
2021-2022	225	26	196	8	10	2
2022-2023	260	32	202	10	11	3
2023-2024	388	48	213	13	12	4

2.7. Çevre Analizi (PESTLE)

Çevre analiziyle okul üzerinde etkili olan veya olabilecek politik, ekonomik, sosyo-kültürel, teknolojik, yasal çevresel dış etkenlerin tespit edilmesi amaçlanmıştır. Dış çevreyi oluşturan unsurlar (nüfus, demografik yapı, coğrafi alan, kentsel gelişme, sosyokültürel hayat, ekonomik, sosyal, politik, kültürel durum, çevresel, teknolojik ve rekabete yönelik etkenler vb.) okulun kontrolü dışındaki koşullara bağlı ve farklı eğilimlere sahiptir.

Bu unsurlar doğrudan veya dolaylı olarak okulun faaliyet alanlarını etkilemektedir.

Bu bölümde, okulu etkileyen ya da etkileyebilecek dış çevre eğilimleri ve koşulları değerlendirilmiştir.

Söz konusu etkenlerin tespit edilmesinde aşağıdaki PESTLE matrisinden faydalanılmıştır.

Tablo 28. PESTLE Matrisi

ETKENLER	TESPİTLER	İDAREYE ETKİSİ		Ne Yapmalı?
	(Etkenler/Sorunlar)	Fırsatlar	Tehditler	
POLİTİK	Kalkınma Planı ve Orta Vadeli Programın eğitim ile ilgili bölümleri	İncelenen eğitim planları, okul yönetimlerine rehberlik ederek işbirliği ve koordinasyon fırsatları sunabilir.	Okul bazlı performans değerlendirme sisteminin (Kalkınma Planı - 663.1) tüm okullarda adil olarak uygulanmaması	Okul bazlı performans değerlendirme sistemi ile ilgili iyi bir denetim mekanizması oluşturulmalıdır.
	Bakanlık, il ve ilçe stratejik planlarının incelenmesi	Stratejik planların detaylı incelenmesi, eğitim politikalarının daha etkili bir şekilde uygulanmasını sağlayabilir. Planlarda belirlenen hedefler, okul yönetimlerine yol gösterebilir ve işbirliği fırsatları yaratabilir. Ayrıca hedef ve amaçlara ulaşılması eğitim kalitesinin artması katkı sağlar.	Planların uygulanmasında yetersizlikler ve koordinasyon eksiklikleri yaşanabilir. Stratejik planların güncellenmemesi veya revize edilmemesi, değişen eğitim ihtiyaçlarına uygunluk konusunda sorunlar doğurabilir.	Stratejik planlarda eğitim alanında öncelikli hedefler belirlenmeli ve bunların takibi düzenli olarak yapılmalıdır.
	Yasal yükümlülüklerin belirlenmesi	Netleştirilmiş yasal çerçeve, eğitim hizmetlerinin daha düzenli ve etkili bir şekilde sunulmasını sağlayabilir. Yasal düzenlemeler, eğitim politikalarının güçlendirilmesi ve yasal zeminde desteklenmesine olanak tanır.	Yetersiz veya eksik uygulanan yasal düzenlemeler, eğitim yöneticileri ve okullar için belirsizlik yaratabilir.	Eğitimdeki mevcut yasal boşluklar tespit edilmeli ve uygun düzenlemeler yapılmalıdır. Yasal düzenlemelerin eğitim paydaşları tarafından anlaşılması ve doğru bir şekilde uygulanması için bilinçlendirme ve rehberlik sağlanmalıdır.
	Oluşturulması gereken kurul ve komisyonlar	Doğru kurul ve komisyonlar oluşturularak eğitim politikaları ve stratejileri daha etkili bir şekilde yönetilebilir. Kurullar, çeşitli paydaşların katılımı ve işbirliği ile daha kapsamlı çözümler üretebilir.	Kurulacak yapıların işlevselliği, yetki ve sorumluluklarının belirlenmemesi, etkin bir yönetimi zorlaştırabilir. Kurulların oluşturulması sürecinde yaşanabilecek bürokratik engeller ve zaman kayıpları.	Kurulacak yapıların görevleri ve yetkileri net bir şekilde belirlenmeli ve işleyişleri için detaylı bir yönerge oluşturulmalıdır. Kurul ve komisyonlarda görev alacak üyelerin nitelikleri ve liyakati dikkate alınarak seçimleri yapılmalıdır.
	Yerel Yönetimlerin eğitim hizmetlerine yönelik duyarlılığı	Yerel yönetimlerin eğitim hizmetlerine daha fazla katılımı, yerel ihtiyaçlara yönelik çözümler üretilmesine olanak tanır. Yerel yönetimler, eğitim politikalarının uygulanmasında aktif rol alarak bölgesel eşitsizlikleri azaltabilir.	Yerel yönetimlerin eğitim hizmetlerine yeterli katkı sağlamaması, kaynak ve koordinasyon eksikliklerine neden olabilir. Yerel yönetimler arasında eğitim politikalarının uygulanmasında tutarsızlık ve eşitsizlik	Yerel yönetimlerin eğitim hizmetlerine katkıları teşvik edilmeli ve desteklenmelidir. Yerel yönetimlerle işbirliği içinde çalışarak ortak hedeflere yönelik stratejiler geliştirilmeli ve uygulanmalıdır.

			oluşabilir..	
EKONOMİK	Okulun bulunduğu çevrenin genel gelir durumu	Okulumuz çevresinin genel gelir düzeyinin ortalama olması hayırsever desteği sağlayabilir. Ailelerin çocuklarının eğitimine olan yatırım yapma isteği ve eğitime ilgisi artabilir.	Öğrencilerin ekonomik durumlarından kaynaklı eğitim ve öğretim süreçlerinde eşitsizlikler yaşanabilir.	Eğitimde fırsat eşitliğini sağlamak için maddi olanakları kısıtlı öğrencilere yönelik burs ve destek programları geliştirilmelidir. Yerel yönetimlerle iletişim ve işbirliği kurularak, okulun ihtiyaçlarına yönelik yerel çözümler üretilmelidir.
	Okulun gelir ve giderlerini artırıcı unsurlar	Etkinlikler, sponsorluklar ve hayırseverler aracılığıyla okulun mali kaynakları güçlendirilebilir.	Okul giderlerini artırıcı unsurlar ile daha az sosyal kültürel etkinliklere yer verilmesi	Giderleri artıran nedenler tespit edilip önlem alınmalı.
	Tasarruf sağlama imkânları	Enerji verimliliği sağlayarak ve kaynakları daha etkin kullanarak okulun giderlerini düşürebilir. Öğrenci ve velileri bilinçlendirme çalışmaları yürütülebilir.	Tasarruf sağlama çabalarının yeterince etkili olmaması, maliyetlerin kontrol altına alınmasını zorlaştırabilir.-	Okulun enerji, su ve diğer kaynakları nasıl daha verimli kullanabileceği üzerine stratejiler geliştirilmeli ve uygulanmalıdır.-
	Ürün ve hizmet satın alma imkânları	İhtiyaç duyulan ürün ve hizmetler için rekabetçi fiyatlar ve kaliteli seçenekler bulunabilir.	Kalitesiz ürünlerin veya hizmetlerin alınması, okulun imkanlarını olumsuz etkileyebilir. Yüksek maliyetler veya tedarikçi güvenilirliği sorunları, okulun bütçesini aşabilir.	Ürün ve hizmet alımları için rekabetçi teklifler alınmalı ve kalite ile fiyat dengesi gözetilmelidir.
SOSYOKÜLTÜREL	Kariyer beklentileri	Teknolojinin ilerlemesi ve globalleşme sayesinde geniş kariyer olanakları ortaya çıkmaktadır. Bu nedenle Öğrencilerinin akademik başarısının artırılmalıdır.	Hızla değişen ekonomik koşullar, kariyer planlarının belirsizliğine yol açabilir. Hedeflenen ütopyik başarıların öğrencide hayal kırıklığı yaratması	Öğrencilerin geleceğe yönelik kariyer planlarını yaparken teknolojiye ve piyasa koşullarına uyum sağlayacak beceriler kazanmaları teşvik edilmelidir. Meslek danışmanlığı ve eğitim programları aracılığıyla kariyer seçeneklerinin çeşitliliği hakkında bilinçlendirme yapılmalıdır.
	Ailelerin ve öğrencilerin bilinçlenmeleri	Bilgiye erişim kolaylığı, ailelerin ve öğrencilerin kendilerini geliştirmelerine yardımcı olabilir.	Bilgi kirliliği ve doğru olmayan bilgilere erişim, yanlış yönlendirmelere yol açabilir. -	Aileler ve öğrencilere, eğitim ve kariyer planlaması konularında doğru bilgi ve kaynaklara erişim konusunda rehberlik yapılmalıdır. Okullar kariyer günleri, meslek tanıtım günleri ile bilinçlendirme etkinlikleri düzenleyerek bilgiye ulaşımı kolaylaştırmalıdır.
	Hayat beklentilerindeki değişimler	Öğrencilerin yeni iş ve meslek imkanları hakkında bilgi sahibi olması	Hızlı para kazanma hırsları ile uygun meslek seçiminin yapılamaması	Rehberlik hizmetleri ile işbirliği içerisinde öğrencinin bilgi ve becerileri doğrultusunda mesleki yönlendirme çalışmaları yapılmalı
	Beslenme alışkanlıkları	Sağlıklı beslenme bilinci arttıkça, bireylerin sağlık ve yaşam kalitesi iyileşebilir. Gıda güvenliği ve çeşitliliği artırarak sağlıklı beslenme	Fast food ve işlenmiş gıdaların tüketimi arttıkça, obezite ve kronik hastalıklar gibi sağlık sorunları yaygınlaşabilir.	Okullarda sağlıklı beslenme konusunda bilinçlendirme kampanyaları düzenlenmeli ve eğitim programları

		alışkanlıkları teşvik edilebilir.	Öğrencilerin sağlıksız yiyeceklere kolay erişimi.	geliştirilmelidir. Bu konuda düzenlenen projelere katılım sağlanmalıdır. Kantin denetimlerinin ilgili birim ve komisyonlarca yapılması
TEKNOLOJİK	-Okulun teknoloji kullanım durumu -Personelin ve öğrencilerin sahip olduğu teknolojik araçlar	Daha etkili öğretim yöntemleri: Teknoloji, interaktif ve kişiselleştirilmiş öğrenme deneyimleri sağlayarak öğrenci başarılarını artırabilir. Uzaktan eğitim imkanları: Öğrencilere esneklik sağlayarak derslerin ve kaynakların her zaman erişilebilir olmasını sağlayabilir. Daha fazla kaynak ve materyal: Eğitim için çeşitli dijital kaynaklara erişim, öğretmenlerin ders içeriğini zenginleştirmesine olanak tanır. İletişim ve işbirliği kolaylığı: Öğrenci-öğretmen ve öğrenci-öğrenci etkileşimlerini artırarak işbirliği ve grup çalışmalarını teşvik edebilir.	Teknoloji bağımlılığı: Öğrencilerin dikkatlerini dağıtabilir ve zamanlarını verimli kullanmalarını zorlaştırabilir. Erişim eşitsizlikleri: Tüm öğrencilerin teknolojiye eşit erişim sağlamak zor olabilir, bu da öğrenme fırsatlarında adaletsizliklere yol açabilir. Güvenlik ve gizlilik endişeleri: Öğrenci bilgilerinin ve verilerinin güvenliği konusunda riskler oluşturabilir.	Eğitim teknolojileri politikaları geliştirilmeli: Okul yönetimi, teknoloji kullanımını düzenleyen net politika ve yönergeler oluşturmalıdır. Eğitimde teknoloji entegrasyonu desteklenmeli: Öğretmenlere teknolojiyi etkin bir şekilde kullanabilmeleri için sürekli eğitim ve destek sağlanmalıdır. Erişim eşitsizliklerini gidermek için çaba gösterilmeli: Tüm öğrencilere eşit şekilde teknolojik araçlara erişim sağlanmalı veya alternatif çözümler bulunmalıdır. Güvenlik önlemleri artırılmalı: Öğrenci verilerinin korunması için güçlü güvenlik önlemleri ve gizlilik politikaları uygulanmalıdır.
	Teknoloji alanındaki gelişmeler	Yenilikçi öğretim yöntemleri: Yapay zeka, artırılmış gerçeklik gibi teknolojilerle desteklenen öğrenme deneyimleri öğrencilerin ilgisini çekebilir ve öğrenmeyi destekleyebilir. Daha etkili değerlendirme araçları: Teknoloji, öğrenci ilerlemesini daha objektif ve anlamlı bir şekilde değerlendirmek için kullanılabilir. Özelleştirilmiş öğrenme: Öğrencilerin bireysel ihtiyaçlarına göre özelleştirilmiş eğitim materyalleri ve içerikleri sağlayabilir.	Teknoloji bağımlılığı: Öğrenciler için teknolojinin aşırı kullanımı, dikkati dağıtabilir ve sosyal becerilerin gelişimini olumsuz etkileyebilir. Gizlilik ve güvenlik endişeleri: Öğrenci verilerinin güvenliği ve gizliliği konusunda riskler oluşturabilir. Teknolojik altyapı eksikliği: Bazı okulların güncel teknolojiyi kullanabilecek altyapıya sahip olmaması, yeniliklerin etkili bir şekilde uygulanmasını zorlaştırabilir.	Teknoloji etik kuralları oluşturulmalı: Öğrenci verilerinin korunması ve güvenliği için katı güvenlik politikaları ve etik kurallar belirlenmelidir. Eğitimde teknolojiyi dengeli kullanımı teşvik edilmeli: Teknolojiyi sadece öğretim ve öğrenme süreçlerinde kullanmak için yönergeler oluşturulmalıdır. Altyapıyı güçlendirmek: Okulların teknoloji altyapısını geliştirmek için yatırımlar yapılmalı ve güncel cihazlar temin edilmelidir.
	Teknolojinin eğitimde kullanımı	Öğretmenler için öğretim araçları: Öğretmenlerin daha etkili ders planlaması ve uygulaması için çeşitli teknolojik araçlar mevcuttur. Öğrenci öğrenme deneyimlerinin zenginleştirilmesi: Öğrencilerin farklı öğrenme stillerine uygun olarak ders materyallerine erişmelerini sağlar. İşbirliği ve iletişim kolaylığı: Öğrenci-öğretmen ve öğrenci-	Cihaz bağımlılığı: Öğretmenler ve öğrenciler arasında teknoloji bağımlılığı gelişebilir, bu da dikkati dağıtabilir ve zaman yönetimini olumsuz etkileyebilir. Yeterli eğitim eksikliği: Bazı öğretmenlerin teknolojik araçları etkili bir şekilde kullanmak konusunda yeterli eğitimi olmayabilir.	Eğitim ve destek sağlanmalı: Öğretmenlere teknolojiyi etkili bir şekilde kullanabilmeleri için sürekli eğitim ve destek verilmelidir. Teknoloji kullanımını dengeleyici politikalar oluşturulmalı: Cihaz kullanımı ile ilgili kurallar ve yönergeler belirlenmelidir. Erişim eşitsizlikleri giderilmeli: Tüm personelin

		öğrenci iletişimini artırarak işbirliği ve grup çalışmalarını teşvik edebilir.	Teknolojiye eşit erişim eksikliği: Tüm öğretmenlerin ve öğrencilerin teknolojiye eşit erişim sağlaması mümkün olmayabilir.	ve öğrencilerin teknolojiye eşit erişim sağlaması için çözümler geliştirilmelidir.
ÇEVRESEL	Doğal afetler	Doğal afetlere karşı hazırlıklı olmak için acil durum planları ve tatbikatlar düzenlenebilir. Afetler, öğrencilere dayanışma, kriz yönetimi ve acil durum tepkisi gibi önemli beceriler kazandırabilir.-	Doğal afetler, okul binalarına zarar verebilir ve eğitim faaliyetlerini geçici olarak veya kalıcı olarak durdurabilir. Afetler, öğrenci ve personelin fiziksel güvenliğini tehdit edebilir, psikolojik etkileri olabilir.	Okullar, afetlere karşı acil durum planlarını düzenli olarak gözden geçirmeli ve güncellemelidir. Yerel yönetimler, okullar ve topluluklar, afet öncesi, sırası ve sonrasında iş birliği yaparak toplumsal dayanışmayı güçlendirmelidir. Alternatif ders işleme yöntemleri geliştirilmelidir.
	Doğal kaynakların korunması için yapılan çalışmalar	Doğal kaynakların korunması konusunda öğrencilere eğitim vererek çevre bilincini artırabilir. Enerji tasarrufu, geri dönüşüm ve yeşil alan yönetimi gibi uygulamalarla örnek oluşturabilirler.	Okulların sürdürülebilirlik projelerini finanse etme konusunda yetersiz kaynakları olabilir. Çevre koruma ve sürdürülebilirlik konularına karşı yeterli bilinç olmayabilir.	Çevre bilinci ve sürdürülebilirlik konuları, müfredatlara daha fazla entegre edilmeli ve öğrencilere pratik projelerle öğretilmelidir. Okullar, veliler ve yerel topluluklar arasında çevresel projelerde iş birliği teşvik edilmelidir.
	Afetler, depremler, savaşlar, iç karışıklıklar nedeniyle eğitim iş birliklerinin bozulması	Uluslararası kuruluşlar ve ülkeler, kriz anlarında eğitim sistemlerini desteklemek için iş birliği yapabilir. Kriz sonrası, eğitim sistemleri daha dayanıklı ve iyileştirilmiş bir şekilde yeniden inşa edilebilir.	Krizler, eğitim hizmetlerine erişimde ve kalitesinde ciddi engeller yaratabilir. Güvenlik endişeleri, eğitimcilerin ve öğrencilerin eğitim sürecine katılımlarını olumsuz etkileyebilir.	Kriz bölgelerindeki eğitim sistemlerine yönelik uluslararası yardım ve iş birliği mekanizmaları güçlendirilmelidir. Okullar, kriz durumlarına hazırlıklı olmak için acil durum eğitim planları oluşturmalı ve uygulamalıdır.

Tablo29 .PESTLE Analiz Tablosu

Politik-Yasal etkenler	Ekonomik etkenler
<ul style="list-style-type: none"> ✓ Kalkınma Planı ve Orta Vadeli Program, ✓ Bakanlık, il ve ilçe stratejik planlarının incelenmesi, ✓ Yasal yükümlülüklerin belirlenmesi, ✓ Oluşturulması gereken kurul ve komisyonlar, ✓ Yerel Yönetimlerin eğitim hizmetlerine yönelik duyarlılığı 	<ul style="list-style-type: none"> ✓ Okulun bulunduğu çevrenin genel gelir durumu, ✓ Okulun gelir ve giderlerini arttırıcı unsurlar, ✓ Tasarruf sağlama imkânları, ✓ İşsizlik durumu, ✓ Ürün ve hizmet satın alma imkânları, ✓ Kullanılabilir bütçe

Sosyo kültürel etkenler	Teknolojik etkenler
<ul style="list-style-type: none"> ✓ Kariyer beklentileri, ✓ Ailelerin ve öğrencilerin bilinçlenmeleri, ✓ Aile yapısındaki değişimler (geniş aileden çekirdek aile ye geçiş, erken yaşta evlenme vs.), ✓ Nüfus artışı, ✓ Göç, ✓ Nüfusun yaş gruplarına göre dağılımı, ✓ Hayat beklentilerindeki değişimler (Hızlı para kazanma hırısı, lüks yaşama düşkünlük, kırsal alanda kentsel yaşam), ✓ Beslenme alışkanlıkları, ✓ Değerler, mesleki etik kuralları vb. 	<ul style="list-style-type: none"> ✓ Okulun teknoloji kullanım durumu ✓ e-Devlet uygulamaları, ✓ Dijital Platformlar üzerinden uzaktan eğitim imkânları, ✓ Okulun sahip olmadığı teknolojik araçlar ✓ Personelin ve öğrencilerin teknoloji kullanım kapasiteleri, ✓ Personelin ve öğrencilerin sahip olduğu teknolojik araçlar, ✓ Teknoloji alanındaki gelişmeler ✓ Teknolojinin eğitimde kullanımı
Çevresel Etkenler	
<ul style="list-style-type: none"> ✓ Hava ve su kirlenmesi, ✓ Doğal kaynakların korunması için yapılan çalışmalar, ✓ Çevrede yoğunluk gösteren hastalıklar, ✓ Doğal afetler (deprem kuşağında bulunma, Covid19, kene vakaları vb.) ✓ Afetler, depremler, savaşlar, iç karışıklıklar nedeniyle eğitim iş birliklerinin bozulması 	

2.8. GZFT Analizi

Okulumuzun temel istatistiklerinde verilen okul künyesi, çalışan bilgileri, bina bilgileri, teknolojik kaynak bilgileri ve gelir gider bilgileri ile paydaş anketleri sonucunda ortaya çıkan sorun ve gelişime açık alanlar iç ve dış faktör olarak değerlendirilerek GZFT tablosunda belirtilmiştir. Dolayısıyla olguyu belirten istatistikler ile algıyı ölçen anketlerden çıkan sonuçlar tek bir analizde birleştirilmiştir.

2.9.1. Güçlü ve Zayıf Yönler

Kurumun güçlü ve zayıf yönleri donanım, malzeme, çalışan, iş yapma becerisi, kurumsal iletişim gibi çok çeşitli alanlarda kendisinden kaynaklı olan güçlülükleri ve zayıflıkları ifade etmektedir ve ayırmda temel olarak okul müdürü/müdürlüğü kapsamında bakılarak iç faktör ve dış faktör ayrımı yapılmıştır.

Güçlü Yönler

Öğrenciler	<ul style="list-style-type: none"> 1-Okulumuzun öğrencilerin bilgi, beceri, yetenek ve gelişim alanlarını desteklemesi 2-Tüm branş öğretmenlerinin ders ihtiyacını karşılaması 3-Branş öğretmenlerinin teknolojiyi etkin bir şekilde kullanması 4-Öğretmen kadrosunun genç dinamik ve yeniliğe açık olması
------------	--

	<p>5-Öğretmen --veli -öğrenci iletişiminin güçlü olması</p> <p>6-Okulumuzda sportif ve sosyal etkinliklere elverişli ortamlarının bulunması</p> <p>7-ğrencilerin sportif ve kültürel etkinliklere katılım oranının yüksek olmasına katkı sağlaması</p> <p>8-Öğrencilerin yararlanabileceği bir kantinin olması</p> <p>9-Bayram kutlamaları , sosyal ,kültürel ve sportif etkinliklerin yeterli olması</p> <p>10-Kermes, gezi, tiyatro gibi etkinliklere önem verilmesi</p> <p>11-Öğrenciyi merkeze alan-proje tabanlı-yaparak, yaşayarak ve Araştırma inceleme stratejilerinin benimsenmiş olması</p> <p>12Öğrencilerin devamsızlık takibinin yapılması ve devamsızlık oranının düşük olması</p>
Çalışanlar	<p>1-Paylaşımçı, idealist, fikirlere saygılı, huzurlu ve hoşgörülü bir çalışma ortamının olması</p> <p>2-Tüm öğretmenlerin birlikte ekip ruhu ile çalışması</p> <p>3-İletişime-eleştiriye-yeniliğe açık olması</p>
Veliler	<p>1-Okur-yazar oranı yüksek velilere sahip olması</p> <p>2-Velilerin öğrencileriyle ilgilenmesi ve okulda yapılan her türlü faaliyetlere katılım sağlamaları</p>
Bina ve Yerleşke	<p>1-Okul Binasının yeni olması ve fiziki imkânlarının (ısı-aydınlatma-ulaşım) iyi olması</p> <p>2-İlçe merkezinde yer alması</p> <p>3-Çevresinde iki tane üniversite bulunması</p>
Donanım	<p>1-Okulun donanımının eğitim-öğretim süresince aktif olarak -kullanılması</p> <p>2-Kodlama Odası, Kütüphane, destek eğitim odası, laboratuvar, çok amaçlı salon, akıl ve zeka oyunları odasına sahip olması</p> <p>3-Fatih Projesi kapsamındaki akıllı tahtaların eğitim-öğretimde aktif olarak kullanılması</p> <p>4-Sportif ve kültürel faaliyetlerin yapılabileceği fiziksel mekanların bulunması (spor salonu-basketbol sahası-masa tenisi vs.)</p>
Bütçe	1-Genel Bütçe (MYS)
Yönetim Süreçleri	<p>1-Yöneticilerimizin katılımcı yaklaşıma değer vermeleri</p> <p>2-İdarecilerin; veli, öğretmen ve öğrencileri sahiplenmesi</p> <p>3-Eşitlik, Liyakat,Anlayış ilkelerinin benimsenmiş olması</p>
İletişim Süreçleri	1-İletişim ağlarının etkili bir şekilde kullanılması(Whatsaap-İnstagram-Web sayfası-mail- twinspace)

Zayıf Yönler

Öğrenciler	<p>1-Okulun bahçe kapısında güvenlik görevlisinin olması</p> <p>2-Yeni yerleşim yerinde olması ve bölgede tek okul olması nedeniyle öğrenci sayısının beklenen üstünde artış göstermesi</p> <p>3-Ortaokul-İlkokul-Anaokulu kademesinin aynı binada eğitim-öğretim görmesi</p> <p>4-Yapılan çalışmalarda öğrencilerin tamamında aynı istek ve performansın görülmemesi</p>
Çalışanlar	1-Destek Personelinin olmaması (kadrolu)
Veliler	<p>1-Eğitim sürecine müdahale etmek istemeleri</p> <p>2-Çok fazla parçalanmış aile olması</p>
Bina ve Yerleşke	<p>1-Öğrencilerin okul bahçesinde, gölgelik alanların olamaması, dinlenme alanındaki bankların yetersiz olması</p> <p>2-Dersliklerin yetersiz olması ve sınıf ölçülerinin küçük olması</p> <p>3-Okul binasının çukurda olması nedeniyle yağmurlu havalarda etkilenmesi</p>
Bütçe	1-Okulun mali kaynaklarının yetersiz olması

Yönetim Süreçleri	1-İdareci değişim sirkülasyonunun fazla olması
--------------------------	--

2.9.2. Fırsatlar ve Tehditler

Fırsatlar, okulun kontrolü dışında ortaya çıkan ve okul için avantaj sağlaması muhtemel olan etken ya da durumlar iken tehditler ise okulun kontrolü dışında gerçekleşen ve olumsuz etkilerinin önlenmesi ya da sınırlandırılması gereken unsurlar olup; okulumuzu etkileyebilecek politik, ekonomik, sosyokültürel, teknolojik ya da siyasi etkenler bu kapsamda değerlendirilmiştir.

Fırsatlar

Politik	1-AB Müktesebatına uyum çalışmaları alanında eğitime büyük önem verilmesi
Ekonomik	1-Okulun gelişmiş ve gelişimini sürdüren çevresi 2-Okulun bulunduğu çevrenin genel gelir durumu 3-TÜBİTAK tarafından öğrencilerin bilimsel araştırmalarına sağlanan destek. 4-MEB tarafından gönderilen ödenekler 5-İŞKUR tarafından gönderilen TYP personelleri 6-Ücretsiz ders kitabı uygulaması eğitime katkı sağlamaktadır
Sosyolojik	1-Okulun bulunduğu çevrenin genel gelir durumu 2-Okulumuzun yakınında stadyum-botanik bahçe-uzaymer 3-İlçemizde 2 tane üniversitenin bulunması
Teknolojik	1-e-okul, eba, uzem. Akıllı tahta, Mebbis, DYS, Web Sayfası, internet olanakları 2-Teknolojinin eğitimde kullanımı, 3-Teknolojinin ilerlemesinin, yayılmasının ve benimsenmesinin artması 4-Bilginin hızlı üretimi, erişilebilirlik ve kullanılabilirliğinin gelişmesi 5-Teknolojinin sağladığı yeni öğrenme ve etkileşim-paylaşım olanakları
Siyasi	1-Dijital öğrenme platformları, uzaktan eğitim imkanları ve teknolojiye dayalı öğretim araçları eğitimde yenilikçi yaklaşımların benimsenmesi.

Tehditler

Politik	1-Eğitim sisteminde sürekli yenilenen programlar 2-Destek personel yetersizliği 3-Sınav sistemindeki değişiklikler 4-Yerel yönetimlerin eğitime politikaları
Ekonomik	1-Eğitim yatırımlarına ayrılan payın azlığı. 2-Teknolojinin hızlı gelişmesiyle birlikte yeni üretilen cihaz ve makinelerin maliyeti
Sosyolojik	1-Şiddet içeren ve toplumu olumsuz etkileyen medya programlarının fazla olması öğrenci davranışlarını olumsuz etkilemektedir. 2-Teknolojinin etik ve ahlaksal değerlere etkisi, 3-Aile yapısındaki değişimler(geniş aileden çekirdek aileye geçiş, parçalanmış aile, çalışan anne sayısının artması vs.) 4-Olumsuz çevre koşullarından kaynaklı rehberlik ihtiyacı 5-Kitle iletişim araçlarının olumsuz etkileri

	6-İlin nitelikli göç vermesine karşılık niteliksiz göç alması
Teknolojik	1-Teknolojinin amacına uygun kullanılmaması 2--MEB'in sağlamış olduğu internet erişiminin hızı ve erişiminin yetersiz oluşu,
Siyasi	1-Eğitim politikaları değişmesiyle, eğitim kurumlarının ve öğretmenlerin adapte olması gereken yeni yönergeler, müfredat değişiklikleri veya sınav sistemlerinde yapılan değişiklikler.

GZFT analizi ile güçlü ve zayıf yönler ile fırsatlar ve tehditler arasındaki ilişkileri analiz ederek strateji geliştirme sürecine yön verilmiştir. GZFT analizi çalışmasını takiben, stratejilerin belirlenmesine yardımcı olacak tamamlayıcı bir çalışma Tablo 30'da belirtilmiştir. Bu kapsamda, GZFT analizi sonuçlarıyla stratejiler arasındaki ilişki belirlenmiştir.

Tablo 30.GZFT Stratejileri

Güçlü Yönler	Fırsatlar	Tehditler
→ Teknolojiye Yatırım	→ Eğitim Teknolojileri	→
→ Öğretim Kalitesi	→ Sosyal Kültürel Etkinlikler	→
→ Çeşitli Programlar(Sanatsal, sportif ve akademik)	→ Eğitim Politikaları	→
→ İşbirliği ve İletişim	→ Öğrenci Merkezli öğretim stratejileri	→
→	→	→
Zayıf Yönler	Tehditler	
→ Altyapı Sorunları	→ Rekabet	→
→ Kaynak Kısıtlamaları	→ Teknolojik Gelişmelerin Hızı	→
→ Öğrenci Çeşitliliği	→ Demografik Değişimler	→
→ İletişim Zayıflıkları	→ Rekabet	→

2.9. Tespit ve İhtiyaçların Belirlenmesi

Durum analizi çerçevesinde gerçekleştirilen tüm çalışmalardan elde edilen veriler; paydaş anketleri, toplantı tutanakları vs. göz önünde bulundurularak özet bir bakış geliştirilmiştir.

Stratejik planın oluşturulması sürecinde gerçekleştirilen, iç ve dış paydaşların GZFT analiz sonuçlarından elde edilen bilgiler doğrultusunda eğitim ve öğretim sisteminin sorun ve gelişim alanları tespit edilmiştir. Paydaşların görüşleri dikkate alınarak güçlü ve zayıf yönler ile fırsat ve tehdit oluşturan durumlar saptanmış ve eğitim öğretim alanındaki sorun ve gelişim alanları belirlenmiştir.

Okula devamın sağlanması, temel eğitimden ortaöğretime geçiş, özel eğitime ihtiyaç duyan

bireylerin eğitime erişimi, eğitim öğretim sürecinde sanatsal, sportif ve kültürel faaliyetler, öğretmenlere yönelik hizmet içi eğitimler, yabancı dil becerileri, eğitim öğretim ortamlarının yetersizliği, donatım eksiklerinin giderilmesi, okuma kültürü, okul sağlığı ve hijyen, bilgi ve iletişim teknolojilerinin kullanımı, sınavlarla ilgili bilgilendirme çalışmaları, eğitsel, mesleki ve kişisel rehberlik hizmetleri, ödüllendirme çalışmaları, ödeneklerin etkin ve verimli kullanımı, fiziki mekân sorunlarının çözülmesi gibi konularda tespit ve ihtiyaçlarımız belirlenmiştir.

3. GELECEĞE BAKIŞ

Geleceğe bakış bölümünde misyon, vizyon ve temel değerler yer almaktadır. Öğretmenlerimiz, öğrencilerimiz, velilerimiz, çalışanlarımız ve diğer paydaşlarımızdan alınan görüşler, sonucunda stratejik plan hazırlama ekibi tarafından oluşturulan Misyon, Vizyon, Temel Değerler; okulumuz üst kuruluna sunulmuş ve üst kurul tarafından onaylanmıştır.

3.1. Misyon

"Okulumuz, öğrencilerimizi kendine güvenen, araştırmacı, yaratıcı ve yenilikçi bireyler olarak yetiştirerek, onların geleceği şekillendirmelerine katkıda bulunmayı amaçlar. Atatürk ilke ve inkılaplarına bağlılıkla donatılmış, akademik başarıları yüksek, sosyal ve duygusal becerileri güçlü, 21. yüzyıl becerilerine sahip, eleştirel düşünebilen ve milli-manevi değerlere saygılı öğrenciler yetiştiririz. Bu doğrultuda, öğrencilerimizi üst eğitim-öğretim kurumlarına başarılı bir şekilde hazırlayarak, topluma katkı sağlayacak liderler ve mutlu bireyler olarak yetiştirmeyi hedefleriz.

"Vizyon

"Okulumuz, eğitimde örnek ve öncü olmayı hedefleyerek, öğrencilerimize çevrelerine değer katan, etik değerlere saygı duyan, çevreye duyarlılık gösteren ve sorumluluk sahibi bireyler olarak yetişmelerini sağlar. Liderlik vasıflarını teşvik eden bir yaklaşımla, öğrencilerimizi geleceğin liderleri olarak yetiştiririz."

3.2. Temel Değerler

- Atatürk ilke ve devrimlerine sahip çıkmak ve yaşatmak,

- Hizmet odaklı düşünmek, toplumun ihtiyaçlarına odaklanmak,
- Ülkenin geleceği konusunda sorumluluk almak,
- Birbirine saygı, sevgi ve empati göstermek,
- Herkesi eşit değerlendirmek ve eşit fırsat tanımak,
- Hataları önlemek için önceden tedbir almak,
- Açık ve dürüst iletişim anlayışını benimsemek,
- Çevreyi koruma ve sürdürülebilirlik bilincine sahip olmak,
- Herkese katma değer üretme fırsatı sunmak,
- Problemleri çözüm odaklı ele almak,
- Karar alma süreçlerinde şeffaflık ve hesap verebilirlik ilkesine bağlı kalmak,
- Topluluk içinde birlik ve dayanışma kültürünü güçlendirmek,
- Milli ve manevi değerlere bağlılık göstermek,
- Demokrasiyi içselleştirmek ve uygulamak,
- Bilimin rehberliğinde sürekli gelişmeyi hedeflemek,
- Teknolojik gelişmeleri yakından takip edip etkin bir şekilde kullanmak,
- İletişimde saygı, güven ve hoşgörüyü temel almak,
- Doğayı koruma ve yaşatma bilinciyle hareket etmek.

4. AMAÇ, HEDEF VE PERFORMANS GÖSTERGESİ İLE STRATEJİLERİN BELİRLENMESİ

Strateji geliştirme, geleceğe yönelik “ideal” ve “ortak” bakışı yansıtır. Belirlenen vizyona ulaşmak için durum analizi sonucunda ortaya çıkan ihtiyaçlar çerçevesinde amaçlar ve bu amaçları gerçekleştirmeye yönelik hedefler belirlenmiştir. Amaç ve hedeflere ilişkin çalışmalar stratejik planlama ekibinin koordinasyonunda yürütülmüştür. Bu çalışmalar çerçevesinde, her bir hedef için hedef kartları oluşturulmuştur.

Okulumuzun 2024-2028 Stratejik Planı

- Erişim ve eğitim öğretime erişim ve katılım
- Eğitim ve öğretimde kalite
- Kurumsal kapasite

olmak üzere **3 tema** altında amaç, hedef, performans göstergeleri ile stratejileri tür ve yapısal özelliklerini dikkate alarak belirlenmiştir.

1.1. Amaçlar

Amaçlar,

- Kayıt bölgemizde yer alan çocukların okullaşma oranlarını artıran, öğrencilerin uyum ve devamsızlık sorunlarını gideren etkin bir yönetim yapısı kurulacaktır.
- Öğrencilerimizin gelişmiş dünyaya uyum sağlayacak şekilde donanımlı bireyler olabilmesi için eğitim ve öğretimde kalite artırılabilecektir.

- Beşeri, fiziki, mali ve teknolojik yapı ile yönetim ve organizasyon yapısını iyileştirerek eğitime erişimi ve eğitimde kaliteyi artıracak etkin ve verimli işleyen bir kurumsal yapıyı tesis etmek.

Yukarıda belirlenen özelliklere göre 3 tema altında 3 amacımız aşağıda listelenmiştir.

TEMA. Eğitim-Öğretime Erişim ve Katılım

Amaç 1 Kayıt bölgemizde yer alan çocukların okullaşma oranlarını artıran, öğrencilerin uyum ve devamsızlık sorunlarını gideren etkin bir yönetim yapısı kurulacaktır.

TEMA: Eğitim ve Öğretimde Kalite

Amaç 2 Öğrencilerimizin gelişmiş dünyaya uyum sağlayacak şekilde donanımlı bireyler olabilmesi için eğitim ve öğretimde kalite artırılabacaktır.

TEMA: Kurumsal Kapasite

Amaç 3 Beşeri, fiziki, mali ve teknolojik yapı ile yönetim ve organizasyon yapısını iyileştirerek eğitime erişimi ve eğitimde kaliteyi artıracak etkin ve verimli işleyen bir kurumsal yapıyı tesis etmek.

1.2. Hedefler

Hedefler,

- Amaçların gerçekleştirilmesine yönelik öngörülen çıktı ve sonuçların tanımlanmış bir zaman dilimi içerisinde nitelik ve nicelik olarak ifadesidir.
- Miktar ve zaman cinsinden ifade edilebilir olması gerekmektedir.
- Okulun misyon, vizyon, temel değerleri ve amaçlarıyla tutarlı olması gerekir.
- Durum analizinde ulaşılan tespitler ve ihtiyaçlarla uyumlu olmalıdır.
- Açık, anlaşılabilir, somut, ölçülebilir, sonuç odaklı zaman çerçevesi belirli bir şekilde oluşturulmaları gerekmektedir.
- Miktar ve zaman bağlamında ifade edilen hedefler en az bir, en fazla beş performans göstergesiyle birlikte sunulur.
- Uygulanabilir olması açısından her bir amaca yönelik en az iki, en fazla beş hedef belirlenmelidir.

Yukarıda belirlenen özelliklere göre 3 amaç altında yer alan 7 hedefimiz aşağıda

listelenmiştir.

Hedef 1.1 Kayıt bölgemizde yer alan çocukların okullaşma oranları artırılacak ve öğrencilerin uyum ve devamsızlık sorunları da giderilecektir.

Hedef 2.1 Öğrenme kazanımlarını takip eden ve velileri de sürece dâhil eden bir yönetim anlayışı ile öğrencilerimizin akademik başarıları ve sosyal faaliyetlere etkin katılımı artırılacaktır.

Hedef 2.2 Etkin bir rehberlik anlayışıyla, öğrencilerimizi ilgi ve becerileriyle orantılı bir şekilde üst öğrenime veya istihdama hazır hale getiren daha kaliteli bir eğitim için gerekli çalışmalar yapılacaktır.

Hedef 3.1 Eğitim ve öğretim hizmetlerinin etkin sunumunu sağlamak için; yönetici, öğretmen ve diğer personelin kişisel ve mesleki becerilerini geliştirmek.ders dışı etkinliklere katılım oranı artırılacaktır

1.3. Performans Göstergeleri

Performans göstergeleri,

- Okulun hedeflerine ne kadar etkili bir şekilde ulaştığını gösteren ve performansının ölçülebilir ölçümlerdir.
- Bir faaliyetin hedeflerle karşılaştırıldığında gerçekleştirilip gerçekleştirilmediğini veya nasıl gerçekleştirildiğini ölçmeyi mümkün kılacak göstergelerdir.
- Bir faaliyetin ne kadar iyi çalıştığını gösterir.
- Genel performans hakkında veri sağlar.
- Okulun ne yaptığının genel resmine katkıda bulunur.
- İyileştirme ve geliştirme alanlarını belirlerler.
- Nereye müdahale edileceğini belirler.
- İlerlemeyi ölçer.

Yukarıda belirlenen özelliklere göre 3 amaç ve 4 hedef altında yer alan 33 performans göstergemiz aşağıda listelenmiştir

PG.1.1.a Kayıt bölgesindeki öğrencilerden okula kayıt yaptıranların oranı (%)

PG.1.1.b İlkokul birinci sınıf öğrencilerinden en az bir yıl okul öncesi eğitim almış olanların oranı (%) (ilkokul)

PG.1.1.c Okula yeni başlayan öğrencilerden oryantasyon eğitimine katılanların oranı

(%)

PG.1.1.d. Bir eğitim ve öğretim döneminde 20 gün ve üzeri devamsızlık yapan öğrenci oranı (%)

PG.1.1.e. Bir eğitim ve öğretim döneminde 20 gün ve üzeri devamsızlık yapan yabancı öğrenci oranı (%)

PG.1.1.f. Okulun özel eğitime ihtiyaç duyan bireylerin kullanımına uygunluğu (0-1)

PG.1.1.g. Hayatboyu öğrenme kapsamında açılan kurslara devam oranı (%) (halk eğitim aracılığı ile)

PG.1.1.h. Hayatboyu öğrenme kapsamında açılan kurslara katılan kişi sayısı (sayı) (halk eğitim aracılığı ile)

PG.2.1.a Akademik Başarı Analizine Göre Ödül Alan/Sınavda Başarı Kazanan Öğrenci Oranı(%)

PG.2.1.b Kurum ve kuruluşlar tarafından düzenlenen sanatsal, bilimsel, kültürel ve sportif faaliyetlere katılan öğrenci oranı(%)

PG.2.1.c Çevre bilincinin artırılması çerçevesinde yapılan etkinliklere katılan öğrenci sayısı

PG.2.1.d Ders dışı egzersiz çalışmalarına katılan öğrenci sayısı

PG.2.1.e Öğrenci başına okunan kitap sayısı

PG.2.1.f Okulumuzdaki Tasarım ve Beceri Atölyesi (Adet)

PG.2.1.g Bilim sanat merkezinden yararlanan öğrenci Sayısı

PG.2.1.h Öğretmenlere yönelik düzenlenen hizmet içi eğitim sayısı

PG.2.1.ı Okul sağlığı ve hijyen eğitimleri düzenlenmesi

PG.2.2.a Öğrencilerine Yönelik Okul Tanıtımı Semineri Düzenleme Sayısı (İmam Hatip Ortaokulları)

PG.2.2.b Veli Bilgilendirme Semineri Toplantısına Katılım Oranı(%)

PG.2.2.c Okul Tanıtım Gezisi Düzenleme Sayısı

PG.3.1.a Okulumuz mobil bilgilendirme sistemi ile ulaşılan veli oranı (%)

PG.3.1.b Okul web sitemizin kullanım sıklığı(%)

PG.3.1.c Başarı belgesi verilen personel sayısı

PG.3.1.d Öğretmen başına düşen öğrenci sayısı

- PG.3.1.e** Derslik başına düşen öğrenci sayısı
- PG.3.1.f** Şube Başına Düşen Öğrenci Sayısı
- PG.3.1.g** Okulumuzdaki Kütüphane sayısı (Adet)
- PG.3.1.h** Okulumuzdaki Konferans Salonu sayısı (Adet)
- PG.3.1.ı** Okuldaki yangın merdiveni sayısı
- PG.3.1.i** Okulumuzdaki Fen sınıfı sayısı (Adet)
- PG.3.1.j** Okulumuzdaki Spor Salonu Sayısı (Adet)
- PG.3.1.k** Okulumuzdaki destek odası sayısı (adet)
- PG.3.1.l** Okulumuzda bulunan Full HD (Yüksek Çözünürlüklü) güvenlik kamerası sayısı.

1.4. Stratejilerin Belirlenmesi

Stratejiler,

- Okulun hedeflerine nasıl ulaşılabileceğini gösteren kararlar bütünüdür.
- Stratejiler, hedeflere yönelik belirlenir.
- Bir hedef için alternatif stratejiler değerlendirilerek bunlar arasından en fazla beş tanesine planda yer verilir.
- Stratejiler oluşturulurken okul/kurumun kaynakları ve farklı alanlardaki yetkinliği göz önünde bulundurulur.
- Stratejiler, hedeflerin hangi faaliyetlerle uygulamaya geçirileceğinin çerçevesini çizer.

Yukarıda belirlenen özelliklere göre 7 amaç ve 7 hedef altında yer alan 27 stratejimiz aşağıda listelenmiştir.

S-1.1.1. Kayıt bölgesinde yer alan öğrencilerin tespiti çalışması yapılacaktır.

S-1.1.2 Devamsızlık yapan öğrencilerin tespiti ve erken uyarı sistemi için çalışmalar yapılacaktır.

S-1.1.3 Devamsızlık yapan öğrencilerin velileri ile özel aylık toplantı ve görüşmeler yapılacaktır.

S-1.1.4 Okul öncesi yaş grubundaki çocuklarımızın okul öncesi eğitim almaları için gerekli çalışmalar yapılacaktır.

S-1.1.5 Öğrencilerin devamsızlık yapmasına sebep olan faktörler belirlenerek bunların öğrenciler üzerindeki olumsuz etkisini azaltacak tedbirler alınacaktır.

S-1.1.6 Okulumuzun fiziki ortamları özel eğitime ihtiyaç duyan bireylerin

gereksinimlerine uygun biçimde düzenlenecek ve destek eğitim odasının etkinliği artırılacaktır.

S-1.1.7 Okula uyum ve oryantasyon eğitimleri düzenlenecek.

S-1.1.8 Hayat boyu öğrenme kapsamında açılan kursların sayısı artırılacak.

S-2.1.1 Akademik Başarıyı Arttıracak Çalışmalar Yapılacaktır

S-2.1.2 Okulumuzda bilimsel, kültürel, sanatsal, sportif ve toplum hizmeti alanlarında etkinliklere katılım oranı artırılacaktır.

S-2.1.3 Çevre bilincinin artırılması çerçevesinde yapılan etkinliklere katılan öğrenciler ödüllendirilerek katılım oranımız artırılacaktır.

S-2.1.4 Okulumuz da ders dışı egzersiz çalışmalarına önem verilecek ve çalışmalar desteklenecektir.

S-2.1.5 Çeşitli yarışma, organizasyon ve benzer etkinliklerle okulumuzda kitap okuma hareketliliği sağlanarak öğrencilerin kitap okumaya yönelik ilgisinin artması sağlanacaktır.

S-2.1.6 Okulumuzda çocukların düşünsel, duygusal ve fiziksel ihtiyaçlarını destekleyen Tasarım-Beceri Atölyeleri kurulacaktır.

S-2.1.7 Bilim sanat merkezinden yararlanan öğrenci sayısının arttırılması sağlanacaktır.

S-2.1.8 Öğretmenlere yönelik düzenlenen hizmet içi eğitim faaliyetlerinin sayısının arttırılması sağlanacaktır.

S-2.1.9 Okul sağlığı ve hijyen konularında öğrencilerin, ailelerin ve çalışanlara eğitim verilmesi sağlanacak.

S-2.2.1 Öğrencilerine Yönelik Okul Tanıtımı Semineri Düzenlenecek. Müdür Yardımcısı ve Sınıf Rehber Öğretmeni Her Eğitim Öğretim Yılı Şubat Ayında

S-2.2.2 Öğrenci Velilerine Okul Tanıtım Toplantısı Düzenlenecek. Müdür Yardımcısı ve Sınıf Rehber Öğretmeni Nisan ve Mayıs Aylarında

S-2.2.3 Okul Tanıtım Gezisi Düzenlenecek. Müdür Yardımcısı ve Sınıf Rehber Öğretmeni Her Eğitim Öğretim Yılı Şubat Ayında

S-3.1.1 Okulumuzca bilgi edinme sistemleri vasıtasıyla bilgi istenilen konuların analizi yapılacak, sıklıkla talep edilen bilgiler web sitemizde yayınlanarak kamuoyu ile düzenli olarak paylaşılacaktır. Böylelikle mükerrer bilgi taleplerinin önüne geçilecektir.

S-3.1.2 Okul Web sitesinin kullanım oranını arttırmaya yönelik çalışmalar ve bilgilendirmeler yapılacak.

S-3.1.3 Başarılı yönetici ve öğretmenlerin ödüllendirilmesi sağlanacaktır.

S-3.1.4 2026' ya kadar yapılacak yeni binayla ilkokul ve ortaokul birbirinden tamamen ayrılarak normal öğretime geçilecek.

S-3.1.5 Yeni yapılacak bina ile şube ve derslik başına düşen öğrenci sayıları azaltılacak.

S-3.1.6 Yeni yapılacak bina ile fiziki altyapı ihtiyaçları (Fen sınıfı, Kütüphane, Konferans Salonu, Destek Odası ,Spor salonu, Yangın merdiveni vb.) giderilerek güvenli ve işlevsel bir eğitim ortamı sağlanacak.

S-3.1.7 Okul güvenliği için Full HD (Yüksek Çözünürlüklü) güvenlik kamerası sayısı arttırılacak.

Tablo 31.Amaç, Hedef, Gösterge ve Stratejilere İlişkin Kartlar

Amaç 1	Kayıt bölgemizde yer alan çocukların okullaşma oranlarını artıran, öğrencilerin uyum ve devamsızlık sorunlarını gideren etkin bir yönetim yapısı kurulacaktır.
Hedef1.1	Kayıt bölgemizde yer alan çocukların okullaşma oranları artırılacak ve öğrencilerin uyum ve devamsızlık sorunları da giderilecektir.

Performans Göstergeleri	Hedefe Etkisi (%)	Plan Dönemi Başlangıç Değeri	2024	2025	2026	2027	2028	İzleme Sıklığı	Rapor Sıklığı
PG.1.1.a Kayıt bölgesindeki öğrencilerden okula kayıt yaptıranların oranı (%)	20	98	100	100	100	100	100	6 Ay	6 Ay
PG.1.1.b İlkokul birinci sınıf öğrencilerinden en az bir yıl okul öncesi eğitim almış olanların oranı (%) (ilkokul)	20	80	90	100	100	100	100	6 Ay	6 Ay
PG.1.1.c. Okula yeni başlayan öğrencilerden oryantasyon eğitimine katılanların oranı (%)	10	80	90	100	100	100	100	6 Ay	6 Ay
PG.1.1.d. Bir eğitim ve öğretim döneminde 20 gün ve üzeri devamsızlık yapan öğrenci oranı (%)	10	2	1	0	0	0	0	6 Ay	6 Ay
PG.1.1.e. Bir eğitim ve öğretim döneminde 20 gün ve üzeri devamsızlık yapan yabancı öğrenci oranı (%)	10	0	0	0	0	0	0	6 Ay	6 Ay
PG.1.1.f. Okulun özel eğitime ihtiyaç duyan bireylerin kullanımına	10	1	1	1	1	1	1	6 Ay	6 Ay

uygunluğu (0-1)									
PG.1.1.g. Hayatboyu öğrenme kapsamında açılan kurslara devam oranı (%) (halk eğitim aracılığı ile) 40	10	90	100	100	100	100	100	6 Ay	6 Ay
PG.1.1.h. Hayatboyu öğrenme kapsamında açılan kurslara katılan kişi sayısı (sayı) (halk eğitim aracılığı ile)	10	60	70	800	90	100	110	6 Ay	6 Ay
Koordinatör Birim	Okul İdaresi								
İş birliği Yapılacak Birimler	İlçe MEM, Rehberlik Servisi, Okul Aile Birliği, Veliler								
Riskler	<ul style="list-style-type: none"> Aileleri gelişim temelli değerlendirme anlayışından uzaklaştıran kademeler arası geçişlerde uygulanan sınav yöntemlerinin devam ettirilmesi Öğrencilerin okula devamının sağlanması hususunda okul-aile iş birliğinin yetersiz kalması Öğrenme kayıplarının telafi edilmesi amacıyla düzenlenen mekanizmaların yetersiz kalması 								
Stratejiler	<p>S-1.1.1.Kayıt bölgesinde yer alan öğrencilerin tespiti çalışması yapılacaktır.</p> <p>S-1.1.2 Devamsızlık yapan öğrencilerin tespiti ve erken uyarı sistemi için çalışmalar yapılacaktır.</p> <p>S-1.1.3 Devamsızlık yapan öğrencilerin velileri ile özel aylık toplantı ve görüşmeler yapılacaktır.</p> <p>S-1.1.4 Okul öncesi yaş grubundaki çocuklarımızın okul öncesi eğitim almaları için gerekli çalışmalar yapılacaktır.</p> <p>S-1.1.5 Öğrencilerin devamsızlık yapmasına sebep olan faktörler belirlenerek bunların öğrenciler üzerindeki olumsuz etkisini azaltacak tedbirler alınacaktır.</p> <p>S-1.1.6 Okulumuzun fiziki ortamları özel eğitime ihtiyaç duyan bireylerin gereksinimlerine uygun biçimde düzenlenecek ve destek eğitim odasının etkinliği artırılacaktır.</p> <p>S-1.1.7 Okula uyum ve oryantasyon eğitimleri düzenlenecek.</p> <p>S-1.1.8 Hayat boyu öğrenme kapsamında açılan kursların sayısı artırılacak.</p>								
Maliyet Tahmini	100.000 TL								
Tespitler	<ul style="list-style-type: none"> İYEP Kursları'nda devamsızlık oranının ve kapanan kurs sayısının fazla olması Öğrenme kayıplarını önlemeye yönelik mekanizmaların yetersiz kalması 								
İhtiyaçlar	<ul style="list-style-type: none"> Devamsızlığın önlenmesi ve öğrenme kayıplarının giderilmesi için rehberlik sisteminin geliştirilmesi Öğrenciler üzerinde sınav baskısı oluşturmayacak bir geçiş sistemi Öğrenme kayıplarını telafi edecek güçlü mekanizmalara ihtiyaç duyulması 								

Amaç 2	Öğrencilere medeniyetimizin ve insanlığın ortak değerleriyle çağın gereklerine uygun bilgi, beceri, tutum ve davranışlar kazandırılacaktır.
Hedef2.1	Öğrenme kazanımlarını takip eden ve velileri de sürece dâhil eden bir yönetim anlayışı ile öğrencilerimizin akademik başarıları ve sosyal faaliyetlere etkin katılımı artırılacaktır.
Hedef2.2	Etkin bir rehberlik anlayışıyla, öğrencilerimizi ilgi ve becerileriyle orantılı bir şekilde üst öğrenime veya istihdama hazır hale getiren daha kaliteli bir eğitim için gerekli çalışmalar yapılacaktır.

Performans Göstergeleri	Hedefe Etkisi (%)	Plan Dönemi Başlangıç Değeri	2024	2025	2026	2027	2028	İzleme Sıklığı	Rapor Sıklığı
PG.2.1.a Akademik Başarı Analizine Göre Ödül Alan/Sınavda Başarı Kazanan Öğrenci Oranı(%)	20	0	0	0	0	0	0	6 Ay	6 Ay
PG.2.1.b Kurum ve kuruluşlar tarafından düzenlenen sanatsal, bilimsel, kültürel ve sportif faaliyetlere katılan öğrenci oranı(%)	10	70	80	90	100	100	100	6 Ay	6 Ay
PG.2.1.c Çevre bilincinin artırılması çerçevesinde yapılan etkinliklere katılan öğrenci sayısı	10	700	800	850	900	950	1000	6 Ay	6 Ay
PG.2.1.d Ders dışı egzersiz çalışmalarına katılan öğrenci sayısı	10	70	80	90	100	110	120	6 Ay	6 Ay
PG.2.1.e Öğrenci başına okunan kitap sayısı	10	20	30	40	50	60	70	6 Ay	6 Ay
PG.2.1.f Okulumuzdaki Tasarım ve Beceri Atölyesi (Adet)	10	0	0	0	0	0	0	6 Ay	6 Ay
PG.2.1.g Bilim sanat merkezinden yararlanan öğrenci Sayısı	10	4	6	8	10	12	14	6 Ay	6 Ay
PG.2.1.h Öğretmenlere yönelik düzenlenen hizmet içi eğitim sayısı	10	1	2	3	4	5	6	6 Ay	6 Ay
PG.2.1.ı Okul sağlığı ve hijyen eğitimleri düzenlenmesi	10	2	3	4	5	6	7	6 Ay	6 Ay
PG.2.2.a Öğrencilerine Yönelik Okul Tanıtımı Semineri Düzenleme Sayısı (İmam Hatip Ortaokulları)	34	3	4	5	5	5	5	6 Ay	6 Ay
PG.2.2.b Veli Bilgilendirme Semineri Toplantısına Katılım Oranı(%)	33	60	70	80	90	100	100	6 Ay	6 Ay
PG.2.2.c Okul Tanıtım Gezisi Düzenleme Sayısı	33	0	1	2	3	3	3	6 Ay	6 Ay
Koordinatör Birim	Okul İdaresi								
İş birliği Yapılacak Birimler	İlçe MEM, Rehberlik Servisi, Zümre Başkanları ,Sarıçam RAM,Sarıçam Bilim Sanat Merkezi, Mahalle Muhtarlığı, Sağlık Ocağı, Sarıçam Belediyesi,								
Riskler	<ul style="list-style-type: none"> • Matematik ve Fen Bilimleri gibi sayısal içerikli derslerin başarısında öğrencilerin önyargılı olması • Türkçe ve Sosyal Bilimler gibi sözel içerikli derslerin başarısında sadece ezber yöntemiyle başarılı olunabileceğinin ön yargısının öğrenciler üzerinde olması • Yabancı dil eğitimine ilişkin farkındalığın yeterli olmaması • Kitap okuma ilgili örnek teşkil edecek velilerin yetersiz olması • Yerel, ulusal ve uluslararası proje, yarışma vb. bazı etkinliklere maddi desteğin 								

	olmaması veya yeterli olmaması
Stratejiler	<p>S-2.1.1 Akademik Başarıyı Arttıracak Çalışmalar Yapılacaktır</p> <p>S-2.1.2 Okulumuzda bilimsel, kültürel, sanatsal, sportif ve toplum hizmeti alanlarında etkinliklere katılım oranı arttırılacaktır.</p> <p>S-2.1.3 Çevre bilincinin artırılması çerçevesinde yapılan etkinliklere katılan öğrenciler ödüllendirilerek katılım oranımız arttırılacaktır.</p> <p>S-2.1.4 Okulumuz da ders dışı egzersiz çalışmalarına önem verilecek ve çalışmalar desteklenecektir.</p> <p>S-2.1.5 Çeşitli yarışma, organizasyon ve benzer etkinliklerle okulumuzda kitap okuma hareketliliği sağlanarak öğrencilerin kitap okumaya yönelik ilgisinin artması sağlanacaktır.</p> <p>S-2.1.6 Okulumuzda çocukların düşünsel, duygusal ve fiziksel ihtiyaçlarını destekleyen Tasarım-Beceri Atölyeleri kurulacaktır.</p> <p>S-2.1.7 Bilim sanat merkezinden yararlanan öğrenci sayısının arttırılması sağlanacaktır.</p> <p>S-2.1.8 Öğretmenlere yönelik düzenlenen hizmet içi eğitim faaliyetlerinin sayısının arttırılması sağlanacaktır.</p> <p>S-2.1.9 Okul sağlığı ve hijyen konularında öğrencilerin, ailelerin ve çalışanlara eğitim verilmesi sağlanacak.</p> <p>S-2.1.10 Öğrencilerine Yönelik Okul Tanıtımı Semineri Düzenlenecek.</p> <p>i. Öğrenci Velilerine Okul Tanıtım Toplantısı Düzenlenecek.</p> <p>ii. Okul Tanıtım Gezisi Düzenlenecek.</p>
Maliyet Tahmini	120.000 TL
Tespitler	<ul style="list-style-type: none"> Öğrencilerin yabancı dil, Matematik, Türkçe ve Sosyal Bilgiler eğitimine destek olacak dijital içeriklerin ve platformların yetersiz olması,
İhtiyaçlar	<ul style="list-style-type: none"> Yabancı dil, Matematik, Türkçe ve Sosyal Bilgiler eğitimine yönelik dijital içeriklerin ve platformların geliştirilmesi

Amaç 3	Beşeri, fiziki, mali ve teknolojik yapı ile yönetim ve organizasyon yapısını iyileştirerek eğitime erişimi ve eğitimde kaliteyi artıracak etkin ve verimli işleyen bir kurumsal yapıyı tesis etmek.
Hedef3.1	Eğitim ve öğretim hizmetlerinin etkin sunumunu sağlamak için; yönetici, öğretmen ve diğer personelin kişisel ve mesleki becerilerini geliştirmek.

Performans Göstergeleri	Hedef Etkisi (%)	Plan Dönemi Başlangıç Değeri	2024	2025	2026	2027	2028	İzleme Sıklığı	Rapor Sıklığı
PG.3.1.a Okulumuz mobil bilgilendirme sistemi ile ulaşılan veli oranı (%)	7	20	30	40	50	60	70	6 Ay	6 Ay
PG.3.1.b Okul web sitemizin kullanım sıklığı(%)	7	90	100	100	100	100	100	6 Ay	6 Ay
PG.3.1.c Başarı belgesi verilen personel sayısı	7	0	1	2	3	4	5	6 Ay	6 Ay
PG.3.1.d Öğretmen başına düşen öğrenci sayısı	7	33	34	35	36	37	38	6 Ay	6 Ay
PG.3.1.e Derslik başına düşen öğrenci sayısı.	7	28	29	30	31	32	33	6 Ay	6 Ay

PG.3.1.f Şube Başına Düşen Öğrenci Sayısı	7	28	29	30	31	32	33	6 Ay	6 Ay
PG.3.1.g Okulumuzdaki Kütüphane sayısı (Adet)	7	1	1	1	1	1	1	6 Ay	6 Ay
PG.3.1.h Okulumuzdaki Konferans Salonu sayısı (Adet)	7	1	1	1	1	1	1	6 Ay	6 Ay
PG.3.1.i Okuldaki yangın merdiveni sayısı	7	2	2	2	2	2	2	6 Ay	6 Ay
PG.3.1.i Okulumuzdaki Fen laboratuvarı sayısı (Adet)	7	1	1	1	1	1	1	6 Ay	6 Ay
PG.3.1.j Okulumuzdaki Spor Salonu Sayısı (Adet)	10	1	1	1	1	1	1	6 Ay	6 Ay
PG.3.1.k Okulumuzdaki destek odası sayısı (adet)	10	4	4	4	4	4	4	6 Ay	6 Ay
PG.3.1.l Okulumuzda bulunan Full HD (Yüksek Çözünürlüklü) güvenlik kamerası sayısı.	10	54	54	54	60	60	60	6 Ay	6 Ay
Koordinatör Birim	Okul İdaresi								
İş birliği Yapılacak Birimler	İlçe MEM, Öğretmenler, Okul Aile Birliği								
Riskler	<ul style="list-style-type: none"> • Öğrencilerin ve velilerin bilimsel, kültürel, sanatsal ve sportif faaliyetlere ilişkin farkındalık düzeyinin çeşitlilik göstermesi • Özellikle uluslararası proje, yarışma vb. etkinliklerde yeterli çeşitlilik olmaması • Geleneksel çocuk oyunlarına yönelik olarak düzenlenecek olan alanların yetersiz olması. 								
Stratejiler	<p>S-3.1.1 Okulumuzca bilgi edinme sistemleri vasıtasıyla bilgi istenilen konuların analizi yapılacak, sıklıkla talep edilen bilgiler web sitemizde yayınlanarak kamuoyu ile düzenli olarak paylaşılacaktır. Böylelikle mükerrer bilgi taleplerinin önüne geçilecektir.</p> <p>S-3.1.2 Okul Web sitesinin kullanım oranını artırmaya yönelik çalışmalar ve bilgilendirmeler yapılacak.</p> <p>S-3.1.3 Başarılı yönetici ve öğretmenlerin ödüllendirilmesi sağlanacaktır.</p> <p>S-3.1.4 2025' e kadar yapılacak yeni binayla ilkökul ve ortaokul birbirinden tamamen ayrılarak normal öğretime geçilecek</p> <p>S-3.1.5 Yeni yapılacak bina ile şube ve derslik başına düşen öğrenci sayıları azaltılacak.</p> <p>S-3.1.6 Yeni yapılacak bina ile fiziki altyapı ihtiyaçları (Fen sınıfı, Kütüphane, Konferans Salonu, Destek Odası ,Spor salonu, Yangın merdiveni vb.) giderilerek güvenli ve işlevsel bir eğitim ortamı sağlanacak.</p> <p>S-3.1.7 Okul güvenliği için Full HD (Yüksek Çözünürlüklü) güvenlik kamerası sayısı arttırılacak.</p>								
Maliyet Tahmini	550.000 TL								
Tespitler	Bina kapasitesinin öğrenci yoğunluğunu karşılayamaması.								
İhtiyaçlar	Yeni okul binası yapılması.(Bakanlık bütçesiyle)								

Amaç 4	Okulda sunulan rehberlik ve psikolojik danışma servislerinin hizmet kalitesinin artırılması.
Hedef 4.1	Öğrencilerin bir bütün olarak gelişimlerini desteklemek ve gelişimlerini olumsuz yönde etkileyebilecek risk etmenlerini azaltmak, koruyucu etmenleri artırmak amacıyla çalışmalar yürütülecektir.

Performans Göstergeleri	Hedef Etkisi (%)	Plan Dönemi Başlangıç	2024	2025	2026	2027	2028	İzleme Sıklığı	Rapor Sıklığı
-------------------------	------------------	-----------------------	------	------	------	------	------	----------------	---------------

		Değeri							
PG 4.1.1 Sosyal duygusal gelişim alanına yönelik çalışma yapılan öğrenci oranı	100	60	60	65	68	70	72	6 Ay	6 Ay
PG 4.1.2 Akademik gelişim alanına yönelik çalışma yapılan öğrenci oranı	100	63	63	68	70	75	77	6 Ay	6 Ay
PG 4.1.3 Bireysel psikolojik danışma yapılan öğrenci oranı	100	20	20	22	25	28	30	6 Ay	6 Ay
PG 4.1.4 Psikososyal müdahale kapsamında çalışma yapılan öğrenci oranı	100	0,5	0,5	0,4	0,4	0,3	0,3	6 Ay	6 Ay
Koordinatör Birim	Okul İdaresi								
İş birliği Yapılacak Birimler	İlçe MEM, Okul Aile Birliği, Hayırseverler, Belediye								
Riskler	•								
Stratejiler									
Maliyet Tahmini	60,000 TL								
Tespitler	• •								
İhtiyaçlar	• •								

1.5. Maliyetlendirme

2024-2028 Stratejik Planı'nın maliyetlendirilmesi sürecindeki temel amaç; stratejik amaç, hedef ve stratejilerin gerektirdiği maliyetlerin ortaya konulması suretiyle politika tercihlerinin ve karar alma sürecinin rasyonelleştirilmesine katkıda bulunmaktır. Bu sayede stratejik plan ile bütçe arasındaki bağlantı güçlendirilecek ve harcamaların önceliklendirilme süreci iyileştirilecektir.

Stratejik planda belirlenen hedeflerin plan dönemi için tahmini maliyeti tespit edilmiştir. Tahmini Maliyetler Tablosu'nda gösterilen maliyetler ile tahmin edilen kaynakları uyumlu olarak hazırlanmıştır.

Maliyetlendirme yapılırken ayrıntılı faaliyetler göz önünde bulundurularak hedefe ilişkin tahmini maliyet hesaplanmıştır. Her bir faaliyet/proje belirli bir hedefe yönelik olup; herhangi bir hedefle ilişkisi kurulamayan faaliyet/projelere yer verilmemiştir.

Stratejik planın maliyeti, amaçların maliyet toplamı ile yılın genel yönetim giderleri toplamına; amaçların maliyeti ise o amaca bağlı hedeflerin maliyet toplamına eşittir.

Tablo32. Tahmini Maliyet Tablosu

AMAÇ VE HEDEF NO	2024	2025	2026	2027	2028	Toplam Maliyet
Amaç 1	100.000,00	110.000,00	120.000,00	130.000,00	140.000,00	600.000,00
Hedef 1.1						

Amaç 2	120.000,00	130.000,00	140.000,00	150.000,00	160.000,00	700.000,00
Hedef 2.1						
Amaç 3	550.000,00	570.000,00	590.000,00	610.000,00	630.000,00	2.950.000,00
Hedef 3.1						
Amaç 4	60.000,00	70.000,00	80.000,00	90.000,00	100.000,00	400.000,00
AMAÇ TOPLAM	830.000,00	880.000,00	930.000,00	980.000,00	1.030.000,00	4.650.000,00
Genel Yönetim Giderleri	250.000,00	300.000,00	350.000,00	380.000,00	400.000,00	1.680.000,00
GENEL TOPLAM	1.080.000,00	1.130.000,00	1.280.000,00	1.360.000,00	1.430.000,00	6.330.000,00

5. İZLEME VE DEĞERLENDİRME

İzleme ve değerlendirme süreci kurumsal öğrenmeyi buna bağlı olarak da faaliyetlerin sürekli olarak iyileştirilmesini sağlar. İzleme ve değerlendirme faaliyetleri sonucunda elde edilen bilgiler kullanılarak stratejik plan gözden geçirilir, hedeflenen ve ulaşılan sonuçlar karşılaştırılır. Bu karşılaştırmalar sonucunda da gerekli görülen durumlarda stratejik planın güncellenmesi kararı verilebilir.

İzleme, amaç ve hedeflere kaydedilen ilerlemeyi takip etmek amacıyla uygulama öncesi ve uygulama sırasında sürekli ve sistematik olarak nitel ve nicel verilerin toplandığı ve analiz edildiği tekrarlı bir süreçtir. Performans göstergeleri aracılığıyla amaç ve hedeflerin gerçekleşme sonuçlarının belirli bir sıklıkla izlenmesi ve belirlenen dönemler itibarıyla raporlanarak yöneticilerin değerlendirilmesine sunulması izleme faaliyetlerini oluşturur.

İzleme ve değerlendirme sürecinde yapılması gereken hususlara bu bölümde yer verilmiştir. Sarıçam Çarkıpare Şehit Ertan Tokuş İlkokulu 2024–2028 Stratejik Planda yer alan performans göstergelerinin gerçekleşme durumlarının tespiti yılda iki kez yapılacaktır. Ara izleme olarak nitelendirilebilecek yılın ilk altı aylık dönemini kapsayan birinci izleme kapsamında, Performans hedeflerinin gerçekleşme durumları hakkında hazırlanan “Stratejik Plan İzleme Raporu” komisyonumuz tarafından okul müdürlüğü ve paydaşların görüşüne sunulacaktır. Bu aşamada amaç, varsa öncelikle yıllık hedefler olmak üzere, hedeflere ulaşılmasının önündeki engelleri ve riskleri belirlemek ve yıllık hedeflere ulaşılmasını sağlamak üzere gerekli görülebilecek tedbirlerin alınmasıdır.

Performans hedeflerinin gerçekleşme durumları hakkında yıllık olarak hazırlanan “Stratejik Plan İzleme Raporu”muz performans tabloları esas alınarak yapılacaktır.

EKLER:

EK-1 Paydaş Sınıflandırma Matrisi

PAYDAŞLAR	İÇ PAYDAŞLAR	DIŞ PAYDAŞLAR	YARARLANICI		
	Çalışanlar, Birimler	Temel ortak	Stratejik ortak	Tedarikçi	Müşteri, Hedef kitle
Milli Eğitim Müdürlüğü Çalışanları		√		0	
İlçe Milli Eğitim Müdürlükleri		√		0	
Okullar ve Bağlı Kurumlar		0			
Öğretmenler ve Diğer Çalışanlar	√				√
Öğrenciler ve Veliler	√				√
Okul Aile Birliği	√		√		
Belediyeler		0		0	
Güvenlik Güçleri (Emniyet, Jandarma)		0		0	
Gençlik ve Spor Müdürlüğü		0		0	
Muhtarlık		√		0	
Sivil Toplum Kuruluşları		0		0	

√:Tamamı 0:Birkısmı

EK-2 Paydaş Önceliklendirme Matrisi

PAYDAŞLAR	İç Paydaş	Dış Paydaş	Yararlanıcı (Müşteri)	Neden Paydaş ?	Önceliği
Milli Eğitim Müdürlüğü Çalışanları		√		Bağlı olduğumuz merkezi idare çalışanları	1
İlçe Milli Eğitim Müdürlükleri		√		Bağlı olduğumuz merkezi idare	1
Okullar ve Bağlı Kurumlar		0		Amaç ve hedeflerimize ulaşmak işbirliği yapacağımız kurumlar	2
Öğretmenler ve Diğer Çalışanlar	√			Hizmetlerimizden yaralandıkları için	1
Öğrenciler ve Veliler	√			Hizmetlerimizden yaralandıkları için	1
Okul Aile Birliği	√			Okul yönetimine katkı sağladıkları için	1
Üniversite		0		Amaç ve hedeflerimize ulaşmak işbirliği yapacağımız kurumlar	2
Belediyeler		0		Amaç ve hedeflerimize ulaşmak işbirliği yapacağımız kurumlar	2
Güvenlik Güçleri (Emniyet, Jandarma)		0		Amaç ve hedeflerimize ulaşmak işbirliği yapacağımız kurumlar	2
Gençlik ve Spor Müdürlüğü		0		Amaç ve hedeflerimize ulaşmak işbirliği yapacağımız kurumlar	2
Muhtarlık		√		Amaç ve hedeflerimize ulaşmak işbirliği yapacağımız kurumlar	3
Sivil Toplum Kuruluşları		0		Amaç ve hedeflerimize ulaşmak işbirliği yapacağımız kurumlar	3

√:Tamamı 0:Birkısmı

Ek-3 Yararlanıcı Ürün/Hizmet Matrisi

Ürün/Hizmet	Eğitim-Öğretim (Öğün-Yaygın)	Yatılılık-Bursluluk	Nitelikli İş Gücü	AR-GE, Projeler, Danışmanlık	Altyapı, Donatım Yatırım	Yayın	Rehberlik, Kurs, Sosyal etkinlikler	Mezunlar (Öğrenci)	Ölçme-Değerlendirme
Yararlanıcı (Müşteri)									
Öğrenciler	√	0			√	√	√	√	√
Veliler							√		
Öğretmenler	√		√	0	0		√		0
Diğer Çalışanlar			√						

√:Tamamı 0:Birkısmı

Ek-4 Paydaş Anketleri

Aşağıda verilen anketler, okul/kurumlara örnek olması bakımından rehberine eklenmiştir. Anket içerikleri, okul/kurum türüne ve yapısına göre değişiklik göstermelidir.

Sevgili Öğrencimiz;

- Bu anketin amacı, okul hakkındaki görüşlerini toplamaktır.
- Bu anket, kimlik bilgileri girilmeden yapılmalıdır.
- Okul hakkında görüşlerini yansıtan kutuya “X” işareti koyarak neler düşündüğünü öğrenmemize yardımcı olabilirsin.
- Anketimize katıldığın için teşekkür ederiz.

NO	İLKOKUL ÖĞRENCİLERİ İÇİN KONU BAŞLIKLARI	Kesinlikle				
		Katılıyorum	Katılıyorum	Kararsızım	Kesinlikle	Katılmıyorum
01-	Okulda kendimi güvende hissediyorum.	<input type="radio"/>	<input type="radio"/>	<input type="radio"/>	<input type="radio"/>	<input type="radio"/>
02-	Okul temiz ve hijyeniktir.	<input type="radio"/>	<input type="radio"/>	<input type="radio"/>	<input type="radio"/>	<input type="radio"/>
03-	Okulun fiziki koşullarını yeterlidir.	<input type="radio"/>	<input type="radio"/>	<input type="radio"/>	<input type="radio"/>	<input type="radio"/>
04-	Okul, yeni kabul edilen çocuklara uygun desteği sağlar.	<input type="radio"/>	<input type="radio"/>	<input type="radio"/>	<input type="radio"/>	<input type="radio"/>
05-	Farklı kültürlerden gelen öğrencilerin bu okulda memnuniyetle karşılanacağını düşünüyorum.	<input type="radio"/>	<input type="radio"/>	<input type="radio"/>	<input type="radio"/>	<input type="radio"/>
06-	Öğretmenlerime ihtiyaç duyduğumda kolaylıkla görüşebilirim.	<input type="radio"/>	<input type="radio"/>	<input type="radio"/>	<input type="radio"/>	<input type="radio"/>
07-	Okul müdürüne ihtiyaç duyduğumda kolaylıkla görüşebilirim.	<input type="radio"/>	<input type="radio"/>	<input type="radio"/>	<input type="radio"/>	<input type="radio"/>
08-	Okul rehberlik servisinden ihtiyaçlarım doğrultusunda faydalanabiliyorum.	<input type="radio"/>	<input type="radio"/>	<input type="radio"/>	<input type="radio"/>	<input type="radio"/>
09-	Okul kişisel hedefler belirlememde ve bu hedeflere ulaşmamda yeterli rehberlik ediyor.	<input type="radio"/>	<input type="radio"/>	<input type="radio"/>	<input type="radio"/>	<input type="radio"/>
10-	Okulumda yer almam için birçok fırsat var.	<input type="radio"/>	<input type="radio"/>	<input type="radio"/>	<input type="radio"/>	<input type="radio"/>
11-	Okul bana yeterli ders dışı etkinlik olanakları sunuyor.	<input type="radio"/>	<input type="radio"/>	<input type="radio"/>	<input type="radio"/>	<input type="radio"/>
12-	Okul kulüpleri amacına uygun şekilde gelişimime katkı sağlıyor.	<input type="radio"/>	<input type="radio"/>	<input type="radio"/>	<input type="radio"/>	<input type="radio"/>
13-	Öğretmenlerim sınıfta adil kurallara sahipler ve tarafsızlar.	<input type="radio"/>	<input type="radio"/>	<input type="radio"/>	<input type="radio"/>	<input type="radio"/>
14-	Öğretmenlerim beni daha iyi performans göstermem için teşvik ediyor.	<input type="radio"/>	<input type="radio"/>	<input type="radio"/>	<input type="radio"/>	<input type="radio"/>
15-	Öğretmenlerim derslerin işlenişinde farklı ve ilgi çekici yöntemler kullanır.	<input type="radio"/>	<input type="radio"/>	<input type="radio"/>	<input type="radio"/>	<input type="radio"/>
16-	Sınav ve ödevlerin beni değerlendirmek için adil ve yeterli olduğunu düşünüyorum.	<input type="radio"/>	<input type="radio"/>	<input type="radio"/>	<input type="radio"/>	<input type="radio"/>
17-	Okulda düzenlenen sanatsal ve kültürel faaliyetler yeterlidir.	<input type="radio"/>	<input type="radio"/>	<input type="radio"/>	<input type="radio"/>	<input type="radio"/>
18-	Okulda öğrencilerin görüşleri dikkate alınır.	<input type="radio"/>	<input type="radio"/>	<input type="radio"/>	<input type="radio"/>	<input type="radio"/>
19-	Okul kantininde yeterli ve sağlıklı yiyecekler var.	<input type="radio"/>	<input type="radio"/>	<input type="radio"/>	<input type="radio"/>	<input type="radio"/>

Kıymetli Öğretmenimiz;

- Bu anketin amacı, okul/kurum çalışmalarını hakkındaki görüşlerinizi almaktır.
- Bu ankette kimlik bilgileri yer almaz.
- Lütfen okul hakkındaki görüşlerinizi en iyi yansıtan kutuya "X" işareti koyarak belirtiniz.
- Anketimize katıldığınız için teşekkür ederiz.

NO	ÖĞRETMENLER İÇİN KONU BAŞLIKLARI	Kesinlikle Katılıyor	Katılıyorum	Kararsızım	Kesinlikle Katılmıyorum	Katılmıyorum
01-	Okulun misyonu ve vizyonunu tam olarak anlıyorum.	()	()	()	()	()
02-	Okulda eğitim ve yönetim kalitesi sürekli olarak gelişiyor.	()	()	()	()	()
03-	Okul temiz ve hijyeniktir.	()	()	()	()	()
04-	Okul, öğrencilerin ve personelin güvenliğini sağlamak için uygun güvenlik önlemleri alır.	()	()	()	()	()
05-	Okul, yeni kabul edilen öğrencilere uygun desteği sağlar.	()	()	()	()	()
06-	Okulumuz mesleki yeterliliğimi geliştirmek için eğitim fırsatları sunuyor.	()	()	()	()	()
07-	Okul yönetimimiz öğretmenleri etkin bir şekilde yönlendirir.	()	()	()	()	()
08-	Okulumuz, öğrencilerin öğrenme ilgisini uyandıracak bir öğrenme ortamı oluşturmuştur.	()	()	()	()	()
09-	Etkili bir öğretmen olmak için ihtiyaç duyduğum kaynaklara erişimim var.	()	()	()	()	()
10-	Bana sunulan kaynakları kullanmak için gerekli eğitime sahibim.	()	()	()	()	()
11-	Okulumuzun, farklı ihtiyaçları olan öğrencileri desteklemek için etkin bir politikası vardır.	()	()	()	()	()
12-	Okulumuz müfredat uygulamasını etkin bir şekilde izler.	()	()	()	()	()
13-	Okulumuz, velilere uygun etkinlikler düzenlemektedir.	()	()	()	()	()
14-	Diğer öğretmenlerle iş birliği yaparım.	()	()	()	()	()
15-	Okul personeli arasında dostane bir ilişki sürdürülür.	()	()	()	()	()
16-	Takım ruhumuz ve moralimiz yüksek.	()	()	()	()	()
17-	Okulumuza aidiyet hissediyorum.	()	()	()	()	()

Kıymetli Velimiz;

- Bu anketin amacı, okul/kurum çalışmaları hakkındaki görüşleriniz almaktır.
- Bu ankette kimlik bilgileri yer almaz.
- Lütfen okul/kurum hakkındaki görüşlerinizi en iyi yansıtan kutuya "X" işareti koyarak belirtiniz.
- Anketimize katıldığınız için teşekkür ederiz.

NO	VELİLER İÇİN KONU BAŞLIKLARI	Kesinlikle	Katılıyorum	Kararsızım	Kesinlikle	Katılmıyorum
		Katılıyorum			Katılmıyorum	
01-	Okulun misyonu ve vizyonunu tam olarak anlıyorum.	<input type="radio"/>	<input type="radio"/>	<input type="radio"/>	<input type="radio"/>	<input type="radio"/>
02-	Okulda eğitim ve yönetim kalitesi sürekli olarak gelişiyor.	<input type="radio"/>	<input type="radio"/>	<input type="radio"/>	<input type="radio"/>	<input type="radio"/>
03-	Okul temiz ve hijyeniktir.	<input type="radio"/>	<input type="radio"/>	<input type="radio"/>	<input type="radio"/>	<input type="radio"/>
04-	Okul, öğrencilerin ve personelin güvenliğini sağlamak için uygun güvenlik önlemleri alır.	<input type="radio"/>	<input type="radio"/>	<input type="radio"/>	<input type="radio"/>	<input type="radio"/>
05-	Okul, yeni kabul edilen öğrencilere uygun desteği sağlar.	<input type="radio"/>	<input type="radio"/>	<input type="radio"/>	<input type="radio"/>	<input type="radio"/>
06-	Okul, çocuğumun okumaya olan ilgisini geliştirmesine yardımcı olabilir.	<input type="radio"/>	<input type="radio"/>	<input type="radio"/>	<input type="radio"/>	<input type="radio"/>
07-	Okul çocuğumun öğrenme ilgisini güçlendiriyor.	<input type="radio"/>	<input type="radio"/>	<input type="radio"/>	<input type="radio"/>	<input type="radio"/>
08-	Okul çocuğumun ahlaki gelişimini teşvik edebilir.	<input type="radio"/>	<input type="radio"/>	<input type="radio"/>	<input type="radio"/>	<input type="radio"/>
09-	Okul, çocuğumun öğrenme performansı ve gelişimi hakkında beni iyi bilgilendiriyor.	<input type="radio"/>	<input type="radio"/>	<input type="radio"/>	<input type="radio"/>	<input type="radio"/>
10-	Okul çocuğuma duygusal rahatsızlık ve öğrenme güçlükleri ile karşılaştığında yeterli desteği ve rehberlik sağlar.	<input type="radio"/>	<input type="radio"/>	<input type="radio"/>	<input type="radio"/>	<input type="radio"/>
11-	Öğretmenlerin benimle iletişim kurma yöntemlerinden memnunum.	<input type="radio"/>	<input type="radio"/>	<input type="radio"/>	<input type="radio"/>	<input type="radio"/>
12-	Herhangi bir problem durumunda müdür endişelerime cevap veriyor.	<input type="radio"/>	<input type="radio"/>	<input type="radio"/>	<input type="radio"/>	<input type="radio"/>
13-	Okulda, velilerin ihtiyaçlarına uygun eğitim faaliyetleri düzenlenir.	<input type="radio"/>	<input type="radio"/>	<input type="radio"/>	<input type="radio"/>	<input type="radio"/>
14-	Okulun veli etkinliklerine aktif olarak katılırım.	<input type="radio"/>	<input type="radio"/>	<input type="radio"/>	<input type="radio"/>	<input type="radio"/>
15-	Bir veli olarak okula aidiyet hissediyorum.	<input type="radio"/>	<input type="radio"/>	<input type="radio"/>	<input type="radio"/>	<input type="radio"/>
16-	Çocuğumun ev ödevlerini tamamlamasını sağlarım.	<input type="radio"/>	<input type="radio"/>	<input type="radio"/>	<input type="radio"/>	<input type="radio"/>
17-	Çocuğumu okumaya teşvik ederim.	<input type="radio"/>	<input type="radio"/>	<input type="radio"/>	<input type="radio"/>	<input type="radio"/>
18-	Çocuğumun her gün okula gitmesini sağlarım.	<input type="radio"/>	<input type="radio"/>	<input type="radio"/>	<input type="radio"/>	<input type="radio"/>
19-	Çocuğumun eğitiminde aktif bir ortağım.	<input type="radio"/>	<input type="radio"/>	<input type="radio"/>	<input type="radio"/>	<input type="radio"/>

Ek-5 Hedef Kartları

Ek-5 Hedef Kartları

TEMA: Eğitim-Öğretime Erişim ve Katılım	
Okul Türü: İlkokul	
Amaç	Amaç 1 Kayıt bölgemizde yer alan çocukların okullaşma oranlarını artıran, öğrencilerin uyum ve devamsızlık sorunlarını gideren etkin bir yönetim yapısı kurulacaktır.
Hedef	Hedef 1.1 . Kayıt bölgemizde yer alan çocukların okullaşma oranları artırılabilecek ve öğrencilerin uyum ve devamsızlık sorunları da giderilecektir..
Performans Göstergeleri	PG.1.1.a Kayıt bölgesindeki öğrencilerden okula kayıt yaptıranların oranı (%) PG.1.1.b İlkokul birinci sınıf öğrencilerinden en az bir yıl okul öncesi eğitim almış olanların oranı (%) (ilkokul) PG.1.1.c. Okula yeni başlayan öğrencilerden oryantasyon eğitimine katılanların oranı (%) PG.1.1.d. Bir eğitim ve öğretim döneminde 20 gün ve üzeri devamsızlık yapan öğrenci oranı (%) PG.1.1.e. Bir eğitim ve öğretim döneminde 20 gün ve üzeri devamsızlık yapan yabancı öğrenci oranı (%) PG.1.1.f. Okulun özel eğitime ihtiyaç duyan bireylerin kullanımına uygunluğu (0-1) PG.1.1.g. Hayatboyu öğrenme kapsamında açılan kurslara devam oranı (%) (halk eğitim aracılığı ile) PG.1.1.h. Hayatboyu öğrenme kapsamında açılan kurslara katılan kişi sayısı (sayı) (halk eğitim aracılığı ile)
Stratejiler	S-1.1.1. Kayıt bölgesinde yer alan öğrencilerin tespiti çalışması yapılacaktır. S-1.1.2 Devamsızlık yapan öğrencilerin tespiti ve erken uyarı sistemi için çalışmalar yapılacaktır. S-1.1.3 Devamsızlık yapan öğrencilerin velileri ile özel aylık toplantı ve görüşmeler yapılacaktır. S-1.1.4 Okul öncesi yaş grubundaki çocuklarımızın okul öncesi eğitim almaları için gerekli çalışmalar yapılacaktır. S-1.1.5 Öğrencilerin devamsızlık yapmasına sebep olan faktörler belirlenerek bunların öğrenciler üzerindeki olumsuz etkisini azaltacak tedbirler alınacaktır. S-1.1.6 Okulumuzun fiziki ortamları özel eğitime ihtiyaç duyan bireylerin gereksinimlerine uygun biçimde düzenlenecek ve destek eğitim odasının etkinliği artırılacaktır. S-1.1.7 Okula uyum ve oryantasyon eğitimleri düzenlenecek. S-1.1.8 Hayat boyu öğrenme kapsamında açılan kursların sayısı artırılacak.

TEMA: Eğitim ve Öğretimde Kalite	
Okul Türü: İlkokul	
Amaç	Amaç 2 Öğrencilere medeniyetimizin ve insanlığın ortak değerleriyle çağın gereklerine uygun bilgi, beceri, tutum ve davranışlar kazandırılacaktır.
Hedef	Hedef 2.1 Öğrencilerin akademik başarılarıyla birlikte tasarım ve girişimcilik yönlerini artırmaya yönelik bütüncül çalışmalar yürütülecektir.
Performans Göstergeleri	PG.2.1.a Akademik Başarı Analizine Göre Ödül Alan/Sınavda Başarı Kazanan Öğrenci Oranı(%) PG.2.1.b Kurum ve kuruluşlar tarafından düzenlenen sanatsal, bilimsel, kültürel ve sportif faaliyetlere katılan öğrenci oranı(%) PG.2.1.c Çevre bilincinin artırılması çerçevesinde yapılan etkinliklere katılan öğrenci sayısı

	<p>PG.2.1.d Ders dışı egzersiz çalışmalarına katılan öğrenci sayısı</p> <p>PG.2.1.e Öğrenci başına okunan kitap sayısı</p> <p>PG.2.1.f Okulumuzdaki Tasarım ve Beceri Atölyesi (Adet)</p> <p>PG.2.1.g Bilim sanat merkezinden yararlanan öğrenci Sayısı</p> <p>PG.2.1.h Öğretmenlere yönelik düzenlenen hizmet içi eğitim sayısı</p> <p>PG.2.1.1 Okul sağlığı ve hijyen eğitimleri düzenlenmesi</p> <p>PG.2.2.a Öğrencilerine Yönelik Okul Tanıtımı Semineri Düzenleme Sayısı (İmam Hatip Ortaokulları)</p> <p>PG.2.2.b Veli Bilgilendirme Semineri Toplantısına Katılım Oranı(%)</p> <p>PG.2.2.c Okul Tanıtım Gezisi Düzenleme Sayısı</p>
Stratejiler	<p>S-2.1.1 Öğrencilerin kazanım eksiklikleri tespit edilerek destekleme ve yetiştirme kurslarıyla akademik yeterliklerinin artırılması sağlanacaktır.</p> <p>S-2.1.2 Öğrencilerin kompozisyon, resim, şiir vb. yarışmalara katılımları teşvik edilecek, okul içerisinde yapılan yarışmalarda öğrencilerin ödüllendirilmesi sağlanacaktır.</p> <p>S-2.1.3 Okul kütüphanesi zenginleştirilecek, öğrencilerin kitap okumasını teşvik edecek etkinlikler düzenlenecektir.</p> <p>S-2.1.4 Öğrencilerin yerel, ulusal ve uluslararası proje ve yarışmalara katılmaları teşvik edilecektir S-2.1.1 Akademik Başarıyı Arttıracak Çalışmalar Yapılacaktır</p> <p>S-2.1.2 Okulumuzda bilimsel, kültürel, sanatsal, sportif ve toplum hizmeti alanlarında etkinliklere katılım oranı artırılabilecektir.</p> <p>S-2.1.3 Çevre bilincinin artırılması çerçevesinde yapılan etkinliklere katılan öğrenciler ödüllendirilerek katılım oranımız artırılabilecektir.</p> <p>S-2.1.4 Okulumuz da ders dışı egzersiz çalışmalarına önem verilecek ve çalışmalar desteklenecektir.</p> <p>S-2.1.5 Çeşitli yarışma, organizasyon ve benzer etkinliklerle okulumuzda kitap okuma hareketliliği sağlanarak öğrencilerin kitap okumaya yönelik ilgisinin artması sağlanacaktır.</p> <p>S-2.1.6 Okulumuzda çocukların düşünsel, duygusal ve fiziksel ihtiyaçlarını destekleyen Tasarım-Beceri Atölyeleri kurulacaktır..</p>

TEMA: Kurumsal Kapasite	
Okul Türü: İlkokul	
Amaç	Amaç 3 Beşeri, fiziki, mali ve teknolojik yapı ile yönetim ve organizasyon yapısını iyileştirerek eğitime erişimi ve eğitimde kaliteyi artıracak etkin ve verimli işleyen bir kurumsal yapıyı tesis etmek..
Hedef	Hedef 3 Eğitim ve öğretim hizmetlerinin etkin sunumunu sağlamak için; yönetici, öğretmen ve diğer personelin kişisel ve mesleki becerilerini geliştirmek.
Performans Göstergeleri	<p>PG.3.1.a Okulumuz mobil bilgilendirme sistemi ile ulaşılan veli oranı (%)</p> <p>PG.3.1.b Okul web sitemizin kullanım sıklığı(%)</p> <p>PG.3.1.c Başarı belgesi verilen personel sayısı</p> <p>PG.3.1.d Öğretmen başına düşen öğrenci sayısı</p> <p>PG.3.1.e Derslik başına düşen öğrenci sayısı.</p>

	<p>PG.3.1.f Şube Başına Düşen Öğrenci Sayısı PG.3.1.g Okulumuzdaki Kütüphane sayısı (Adet) PG.3.1.h Okulumuzdaki Konferans Salonu sayısı (Adet) PG.3.1.ı Okuldaki yangın merdiveni sayısı PG.3.1.i Okulumuzdaki Fen laboratuvarı sayısı (Adet) PG.3.1.j Okulumuzdaki Spor Salonu Sayısı (Adet) PG.3.1.k Okulumuzdaki destek odası sayısı (adet) PG.3.1.l Okulumuzda bulunan Full HD (Yüksek Çözünürlüklü) güvenlik kamerası sayısı.</p>
Stratejiler	<p>S-3.1.1 Okulumuzca bilgi edinme sistemleri vasıtasıyla bilgi istenilen konuların analizi yapılacak, sıklıkla talep edilen bilgiler web sitemizde yayınlanarak kamuoyu ile düzenli olarak paylaşılacaktır. Böylelikle mükerrer bilgi taleplerinin önüne geçilecektir. S-3.1.2 Okul Web sitesinin kullanım oranını artırmaya yönelik çalışmalar ve bilgilendirmeler yapılacak. S-3.1.3 Başarılı yönetici ve öğretmenlerin ödüllendirilmesi sağlanacaktır. S-3.1.4 2025' e kadar yapılacak yeni binayla ilkököl ve ortaokul birbirinden tamamen ayrılarak normal öğretime geçilecek S-3.1.5 Yeni yapılacak bina ile şube ve derslik başına düşen öğrenci sayıları azaltılacak. S-3.1.6 Yeni yapılacak bina ile fiziki altyapı ihtiyaçları (Fen sınıfı, Kütüphane, Konferans Salonu, Destek Odası ,Spor salonu, Yangın merdiveni vb.) giderilerek güvenli ve işlevsel bir eğitim ortamı sağlanacak. S-3.1.7 Okul güvenliği için Full HD (Yüksek Çözünürlüklü) güvenlik kamerası sayısı arttırılacak.</p>

TEMA: Eğitim ve Öğretimde Kalite	
Okul/Kurum Türü: Okul Rehberlik ve Psikolojik Danışma Servisleri	
Amaç	A1. Okulda sunulan rehberlik ve psikolojik danışma servislerinin hizmet kalitesinin artırılması.
Hedef	H1.1. Öğrencilerin bir bütün olarak gelişimlerini desteklemek ve gelişimlerini olumsuz yönde etkileyebilecek risk etmenlerini azaltmak, koruyucu etmenleri artırmak amacıyla çalışmalar yürütülecektir.
Performans Göstergeleri	PG 1.1.1 Sosyal duygusal gelişim alanına yönelik çalışma yapılan öğrenci oranı PG 1.1.2. Akademik gelişim alanına yönelik çalışma yapılan öğrenci oranı PG 1.1.3. Kariyer gelişim alanına yönelik çalışma yapılan öğrenci oranı
Stratejiler	S1.Rehberlik ihtiyacı belirleme anketi sonuçlarından yararlanarak gelişim alanlarına yönelik öğrencilerle yürütülecek çalışmalar belirlenecektir. S2. Belirlenen çalışmalar okul rehberlik ve psikolojik danışma programı kapsamında uygulanacaktır.

TEMA: Eğitim ve Öğretimde Kalite	
Okul/Kurum Türü: Okul Rehberlik ve Psikolojik Danışma Servisleri	
Amaç	A1. Okulda sunulan rehberlik ve psikolojik danışma servislerinin hizmet kalitesinin artırılması.
Hedef	H1.2. Öğrencilerin gelişimlerini olumsuz yönde etkileyebilecek problemlerin çözümüne yardımcı olmak amacıyla çalışmalar yürütülecektir.
Performans Göstergeleri	PG 1.2.1 Bireysel psikolojik danışma yapılan öğrenci oranı PG 1.2.2. Psikososyal müdahale kapsamında çalışma yapılan öğrenci oranı
Stratejiler	S1 Okul risk haritaları sonuçları doğrultusunda çalışma yapılması gereken öğrenciler belirlenecektir. S2 Belirlenen öğrencilerle bireysel veya grupla çalışmalar yürütülecektir.

TEMA: Eğitim ve Öğretimde Kalite	
Okul/Kurum Türü: Okul Rehberlik ve Psikolojik Danışma Servisleri	
Amaç	A1. Okulda sunulan rehberlik ve psikolojik danışma servislerinin hizmet kalitesinin artırılması.
Hedef	H.1.3 Öğrencinin gelişimini desteklemek için öğretmen, veli, yönetici ve okul içerisinde öğrenci ile iletişimde olan diğer kişilere kendilerini geliştirmeleri, ortak ve yeterli bir rehberlik anlayışı kazanmaları amacıyla çalışmalar yürütülecektir.
Performans Göstergeleri	PG 1.3.1 Müşavirlik hizmeti sunulan öğretmen oranı PG 1.3.2 Müşavirlik hizmeti sunulan veli oranı PG 1.3.3 Müşavirlik hizmeti sunulan diğer kişilerin oranı
Stratejiler	S1 Rehberlik ihtiyacı belirleme anketi sonuçlarından yararlanarak öğretmen, veli ve diğer kişilere yönelik yürütülecek çalışmalar belirlenecektir. S2. Belirlenen çalışmalar okul rehberlik ve psikolojik danışma programı kapsamında uygulanacaktır.

